



Beleidsplan 2017-2019

Versie 7

Vestigingsplaats: Lunteren

Adres: Dorpsstraat 14
6742 AK LUNTEREN

Telefoon: 0318-596400

RSIN: 818915572

KvK-nummer: 51668874

Webadres: www.noaber.com

Deze pagina opzettelijk blanco gelaten.

Inhoud

Vooraf	5
Samenvatting	6
Doel en Missie.....	8
πάντα ῥεῖ.....	9
Instrumenten	12
Bestedingen	13
Noaber Foundation.....	13
Noaber Ventures.....	14
Bestuurssamenstelling.....	16
Financieel kader	18

Deze pagina opzettelijk blanco gelaten.

Vooraf

Op de website van de Belastingdienst is kan een Excel-bestand worden gedownload waarop alle erkende ANBI-instellingen worden opgesomd. Het zijn er ca. 54.000! Ook de Noaber Foundation staat in deze lijst (nummer 44.011¹). Wat de lijst niet vermeldt is, wat het 'algemene nut' is dat elk van hen dient. En ook krijgt de lezer geen indruk of er verschillen zijn wat betreft de werkwijze van de stichting.

Wat wij wél weten is, dat de Noaber Foundation een bijzondere positie wil innemen in het landschap van stichtingen. Zo vinden we het onder meer belangrijk dat we bij het adresseren van hardnekkige maatschappelijke uitdagingen en veranderingen zoveel als maar mogelijk samenwerken zoeken met private en publieke organisaties, Om het met de woorden van Paul Baan, de oprichter van de Noaber Foundation tee zeggen: "Het gaat om de gouden driehoek van *Burger-Business-Behörde*"

We realiseren ons daarbij dat in die samenwerking risico's ontstaan, bijvoorbeeld op het punt van belangentegenstellingen. Onze uitdaging is daarbij voortdurend te onderzoeken hoe die risico's door *good governance* kunnen worden ondervangen. Een uitdaging die we graag aannemen.

Het is goed dat ons bij dit alles vanaf de start van de Noaber Foundation een bijzondere combinatie van *design-principles* ten dienste staan, die aan onze stichting ten grondslag liggen.

In de eerste plaats staat *noaberschap* centraal. Ons 'algemene nut' (onze impact) heeft betrekking op mensen en groepen van mensen. Daarbij gaat het inhoudelijk om innovatieve vormen van samenwerken, met name op het gebied van het thema 'langer gezond leven'.

Het volgende principe kan worden samengevat in het begrip (*pro-*)*actieve filantropie*. De stichting is bereid naast financiële middelen, óók kennis en ervaring in te zetten en actief te verbinden, adviseren, netwerken, co-creëren, analyseren, monitoren etc. Om het 'algemene nut' te kunnen vergroten en de impact duurzaam te maken.

Het derde principe dat is gekozen heeft betrekking op een *hybride vorm* van financieren. Onze financiële middelen worden in de vorm van donaties en impact investeringen ter beschikking gesteld. Op deze wijze worden de werelden van het 'dienen' en het 'verdienen' bij elkaar gebracht om tot 'algemeen nut' te zijn en impact te realiseren.

In de vierde plaats is er een *bestuursmodel* gekozen waarbij de Raad van Bestuur zich actief laat adviseren door een Raad van Advies. In deze Raad van Advies vertegenwoordigen de leden een breed maatschappelijk inzicht.

En ten slotte is gekozen voor een *splitsing* tussen het beheer van het vermogen en de bestedingen. De bestedingen ten behoeve van het algemene nut, worden uitgevoerd door de Noaber Foundation.

Samengevat: de Noaber Foundation is een actieve en ondernemende stichting die in dankbaarheid en samen met noabers voor noabers bij wil dragen aan het algemene nut; die op verantwoordelijke wijze impact realiseert in het domein van gezondheid en zorg met het oog op langer gezond leven.

Ondertekening:

Rutger Baan – *voorzitter Raad van Bestuur*

Jan Peter Balkenende – *chairman Raad van Advies*

Deze pagina opzettelijk blanco gelaten.

¹ 12 maart 2017

Samenvatting

In dit Beleidsplan wordt het beleid van de Stichting Noaber Foundation beschreven. Ons beleid kan worden samengevat in de volgende kernbegrippen:

De Noaber Foundation wil...

De Noaber Foundation wil...

Maatschappelijke impact realiseren...

Die tot transformaties leiden...

Op het gebied van gezond leven.

Waarbij onze innovatie-map leidend is...

Onze instrumenten zijn:

Onze actieve betrokkenheid...*)

Impact donaties door Noaber Foundation en

Impact investeringen door Noaber Ventures B.V.

We werken daarbij structureel samen met strategische partners.

*)

Actief:

Verbindend...

Netwerkend...

Co-creërend...

Analyserend...

Adviserend...

Monitorend...

Doel en Missie

De missie van Noaber Foundation is gerelateerd aan haar naam. In het dialect dat in Oost- en Noord-Nederland wordt gesproken, noemt men de 'naaste buur' zijn of haar 'noaber'. Het *hébben* van 'noabers' en het *zijn* van 'noaber', schept verplichtingen en mogelijkheden in de vorm van hulp, ondersteuning en betrokkenheid op elkaar in het geval dit nodig is of gewenst. Dit wordt 'noaberschap' genoemd. En 'noaberschap' wordt niet slechts reactief getoond als antwoord op de vraag "wilt u mij helpen". Er is ook een proactieve houding gewenst die zegt: "kan/mag ik u helpen"!

Het is *déze* grondhouding die de Noaber Foundation kenmerkt. De organisatie wil en kan hulp, ondersteuning en betrokkenheid bieden in die gevallen waar dat mogelijk is en gewenst, reactief én vooral proactief! En dan vooral op die terreinen van

**ACTIEVE BETROKKENHEID
MAATSCHAPPELIJKE IMPACT
TRANSFORMATIES**

de samenleving waarin transformaties noodzakelijk en innovaties daarvoor instrumenteel zijn. De bedoelde transformaties hebben daarbij voornamelijk proceskenmerken, ze zijn inhoudelijk interdisciplinair en holistisch van aard en gericht op duurzame verbeteringen en dus impact.

Deze missie is in lijn met het algemene doel van de Noaber Foundation: "het bevorderen van het algemeen maatschappelijk welzijn, door middel van het initiëren, stimuleren, steunen en uitbouwen van projecten..."²

Het realiseren van deze missie en het nastreven van dit doel, gebeurt zonder winst oogmerk en met het oog op het algemeen maatschappelijk welzijn.³

² Zie ook artikel 3.1.a. van de statuten.

³ Zie ook artikel 3.3. van de statuten

πάντα ῥεῖ

Alles stroomt! Samenlevingen en onderdelen daarvan veranderen voortdurend – en moeten voortdurend veranderen – mede als gevolg van en als antwoord op economische, politieke, culturele, sociale, demografische, ecologische, culturele en morele (etc.) ontwikkelingen.

Dit betekent dat er de voortdurende noodzaak is tot transformeren door innoveren. Waarbij onder ‘transformeren’ een mensgericht en zo mogelijk inhoudelijk interdisciplinair en holistisch proces wordt verstaan dat gericht is op duurzame veranderingen (impact) in gedragingen en/of vormen systemen en organisaties. Het maatschappelijke domein waarbinnen de Noaber Foundation actief is, betreft het domein van de gezondheid en de wijze waarop de zorg voor gezondheid wordt georganiseerd en van oplossingen wordt voorzien.

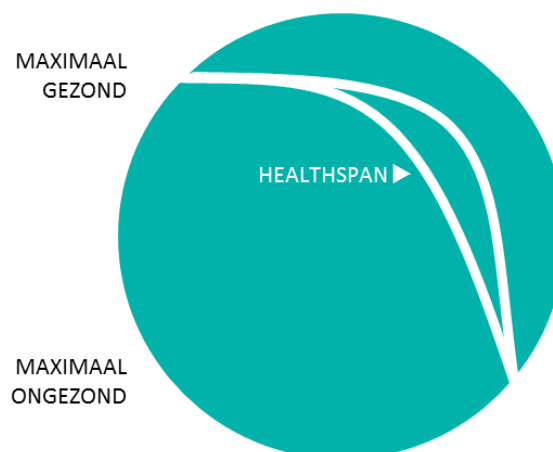
Onder ‘gezondheid’ verstaan we, in navolging van Huber “het vermogen om je aan te passen en je eigen regie te voeren, in

het licht van de sociale, fysieke en emotionele uitdagingen van het leven”⁴

ACTIEVE BETROKKENHEID
MAATSCHAPPELIJKE IMPACT
TRANSFORMATIES
INNOVATIE-MAP

Binnen dit domein zien wij een aantal hardnekkige maatschappelijke problemen die alle samenhangen met de volgende constatering: door de sterk verbeterde gezondheidszorg leven we langer, maar leven we ook langer in relatieve ongezondheid. De uitdaging waarvoor wij ons stellen is daarom betrokken te zijn bij het ontwikkelen van middelen

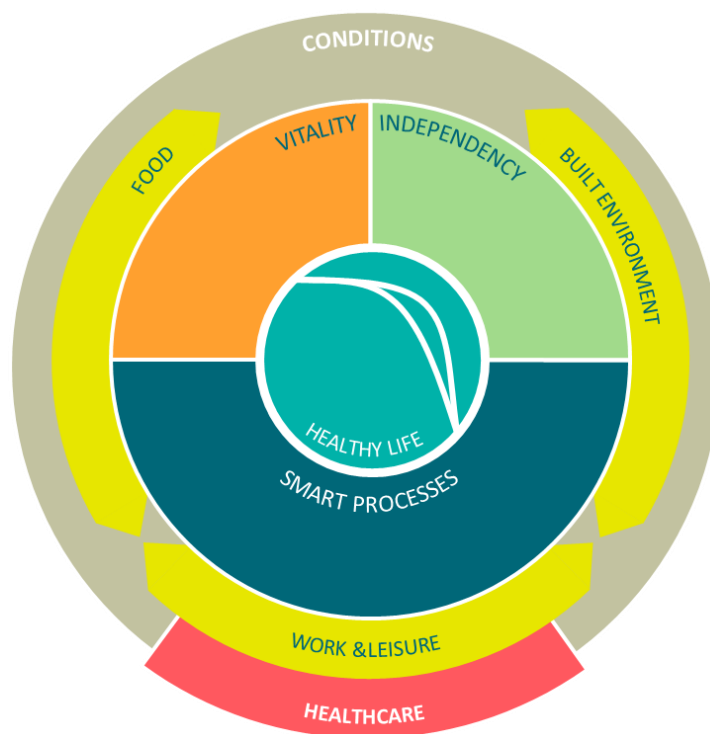
en maatregelen die de periode van gezond leven verlengen cq de periode van relatieve ongezondheid verkleinen. Het gaat daarbij dus niet om ‘levensverlening’, maar ‘gezondheidsverlenging’: positief beïnvloeden van de *healthspan*! Dit vraagt in veel gevallen om transformaties van paradigma’s, om veranderingen binnen systemen die moeten worden gevalideerd, gereguleerd, geïnstitutionaliseerd.



⁴ Machteld Huber. *Towards a new, dynamic concept of Health Its operationalisation and use in public health and healthcare, and in evaluating health effects of food*, [diss.] Maastricht, 2014

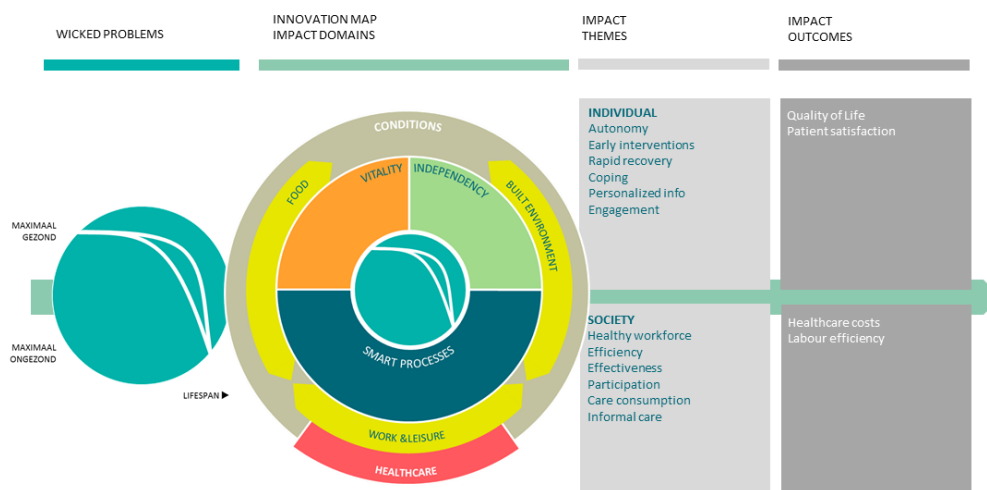
Met het oog op een gefocuste oriëntatie binnen het brede veld deze uitdaging en het daaraan ontleende doel is ten behoeve van de bestedingen een *innovation-map* gedefinieerd. Centraal in de *map* staat de hiervoor geschetste maatschappelijke uitdaging die we hebben samengevat in het begrip ‘gezond leven’. Om deze uitdaging aan te gaan, is het belangrijk aansluiting te zoeken cq invloed te hebben binnen het ‘systeem van de gezondheidszorg. Om ‘gezond leven’ te beïnvloeden en daarop betrokken te zijn, hebben we drie gebieden onderscheiden. [1] aandacht voor **vitaliteit** – het voorkómen van ziekte, [2] aandacht voor **zelfstandigheid** – het bieden van mogelijkheden eigen regie te voeren en [3] aandacht voor **slimme processen** – de communicatie tussen de patiënt en de gezondheidsprofessionals en de professionals onderling met als doel de zorg dicht bij de patiënt te brengen. Ten slotte hebben we ook aandacht voor [4] een voorwaardelijk gebied: de **condities** – aspecten die samenhangen met het (economisch) duurzaam maken van projecten en deelnemingen.

We ons realiseren ons dat ‘gezondheid’ (*healthspan*) niet alleen wordt bepaald door toegang tot het systeem van gezondheidszorg. Er zijn ook andere aspecten die daarop van invloed zijn: **voeding**, de **gebouwde omgeving** en **werk & vrije tijd**. Dat is dan ook de reden dat we kiezen voor een ‘holistische visie’ van elkaar versterkende aspecten of sectoren.



Met de activiteiten die we in het kader van de *innovation-map* ondersteunen, streven we *impact* na. Deze impact, dit ‘algemene nut’ vertaalt zich uiteindelijk in *outcomes* voor individuen (burgers en/of patiënten) en de samenleving. Voor de individuen streven we naar het handhaven of het verbeteren van de kwaliteit van leven en een grote(re) tevredenheid. Wat de samenleving betreft, denken we een bijdrage te leveren aan het reduceren van kosten en het vergroten van de efficiëntie. Het past binnen ons beleid de bedoelde impact ook - samen met onze partners – daadwerkelijk te meten of vast te stellen.

Om onze impact te bereiken bouwen we actief en betrokken aan een portfolio van *projecten* en *investeringen* (zie ook onder *instrumenten*). Met deze portfolio gaan we de impact-uitdaging aan de markt te ontwikkelen waarbij aspecten als validatie, acceptatie, vergoedingen en opname in de reguleringen aan de orde zijn. We zijn er namelijk van overtuigd dat de maximale impact wordt bereikt, als een ontwikkeling van idee tot realisatie wordt opgenomen in de dagelijkse handelingspraktijk van burgers, patiënten en professionals en daarin een reguliere positie verwerft.



Instrumenten

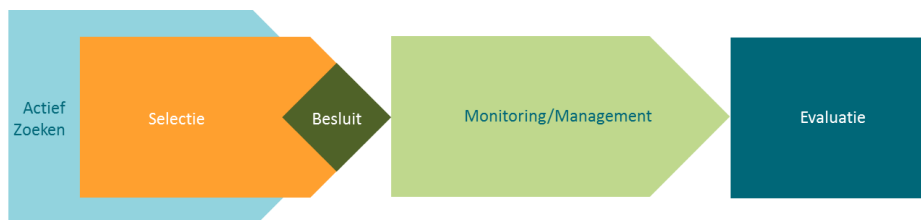
Om haar doelstelling te bereiken zal **Noaber Foundation** *donaties* verstrekken aan verschillende organisaties en projecten die impact hebben en daarmee het algemeen belang dienen en die passen binnen doelstelling en het beleid. Daarnaast zal Noaber Foundation *kapitaalstortingen* doen om investeringen vanuit **Noaber Ventures B.V.** mogelijk te maken. Noaber Ventures kan

ACTIEVE BETROKKENHEID
MAATSCHAPPELIJKE IMPACT
TRANSFORMATIES
INNOVATIE-MAP
IMPACT DONATIES
IMPACT INVESTERINGEN

daarbij als een operationeel zelfstandig investeringsfonds worden beschouwd.

Wat betreft de donaties zijn wij ons ervan bewust dat de *return* alleen bestaat uit de hiervoor omschreven impact. In het geval er sprake is van investeringen, zal dat overwegend gebeuren in initiatieven die naast impact óók een financieel rendement kunnen realiseren. Dit wordt *impact investing* genoemd. Hiermee is de functie van de kapitaalstortingen in Noaber Ventures B.V. tweeledig. Enerzijds draagt het bij aan het realiseren van impact door het financieren van organisaties die op een financieel duurzame wijze een maatschappelijke verandering realiseren. Anderzijds biedt een financieel rendement op deze investering de mogelijkheid om additionele middelen voor donaties vanuit Noaber Foundation te genereren. Deze combinatie wordt *blended return* genoemd.

Alle besluiten worden binnen het kader van Noaber Foundation genomen conform standard operating procedures (SOP's).



Bestedingen

Wat betreft de bestedingen onderscheiden we zoals beschreven twee financiële instrumenten. De *impact donaties* worden gedaan vanuit *Noaber Foundation* en de *impact investeringen* vanuit *Noaber Ventures*. In beide gevallen streven er we ernaar daar waar dat kan structureel samen te werken met strategische partners en kiezen we voor een actieve en een meerjarige betrokkenheid met als doel te komen tot een duurzame beschikbaarheid.

ACTIEVE BETROKKENHEID
MAATSCHAPPELIJKE IMPACT
TRANSFORMATIES
INNOVATIE-MAP
IMPACT DONATIES
IMPACT INVESTERINGEN
STRATEGISCHE PARTNERS

De betrokkenheid waar we op doelen betreft onder meer: het regelmatig bezoeken van de projecten en investeringen, zitting nemen in bijvoorbeeld klankbordgroepen of het innemen van andere formele posities, het adviseren van bestuurders en projectleiders en het actief introduceren van personen en partijen in ons netwerk etc.

Veel contacten ontstaan ‘natuurlijk’ omdat we in de aanloop naar de voorbereiding van besluitvorming – soms zeer intensief – samenwerken met de aanvragers voor financiering. Zo wordt bijvoorbeeld de impactverwachting in afstemming geformuleerd. Bovendien stellen we in het

kader van onze SOPs (zie onder *Governance*) twee maal per jaar per project en participatie een monitoringrapport samen aan de hand waarvan het bestuur de voortgang kan volgen.

Strategische partners met wie we structureel samenwerken zijn onder meer Fundis en Innovation Quarter (zie hierna onder NXI) en Triade UMCG, Friesland Participatiefonds, Menzis, RVO NL (Technostarter) Zie hierna onder NXG). Daarnaast zijn we wat betreft de impact donaties over het algemeen co-financier, samen met bijvoorbeeld Alzheimer Nederland en andere fondsen die actief op het gebied van gezondheid en zorg. Recente en actuele bestedingen vatten we hierna kort samen.

Noaber Foundation

Museum Boerhave - Leiden

Leerlijn ‘Gezondheid en Ziekte’ en multimediale *interactives* voor thema ‘Geneeskunde’.

Gezonde Zorg, Gezonde Regio - Noordwijk/Leiden

Proeftuin populatiegerichte gezondheidszorg met data-analyse voor *early detection*.

Nije Veste - Nijkerk

Populatiegerichte gezondheidszorg - *Triple Aim*-benadering – voorbereiding *Health Impact Bond*.

Alzheimer Centrum Limburg - Maastricht

Digitalisering van Neuropsychologisch Onderzoek voor de diagnose van dementie.

Diagnose Transformatie - Utrecht

Onderzoek naar handvatten voor zorgprofessionals en bestuurders voor transformaties in de zorg.

Noaber Professorships - Mayo Clinic - Rochester (MN) - USA

Hoogleraren en onderzoek naar cognitie en veroudering en naar *connected care*

Noaber Professorship Healthy Life -UMCG Groningen

Buitengewone leerstoel ‘Gezond Leven’.

WeLL Living Lab – Mayo Clinic/Delos - Rochester (MN) - USA

Centrum voor onderzoek en validatie van de invloed binnen omgeving gezondheid en welbevinden.

Center for Connected Care - Mayo Clinic - Rochester (MN) – USA

Remote monitoring programma's voor patiëntenzorg voor kwaliteitsverhoging en kostenbesparing.

VitaValley – Ede

Een partnernetwerk waarin door co-creatie van effectie (zorg-)innovaties, implementatie en opschaling xxxxx

Noaber Ventures

Noaber Ventures investeert *direct* of *indirect* in bedrijven die door het ontwikkelen van innovaties, maatschappelijke impact realiseren en de sector van de gezondheidszorg mede transformeren. De *indirecte impact investeringen* worden gedaan via grotere of kleinere investeringsfondsen die (mede) door Noaber ventures zijn – of worden geïnitieerd.

DIRECTE IMPACT INVESTERINGEN

NIPED - Amsterdam

Ontwikkelaar van de Persoonlijke Gezondheidscheck

Noona - Helsinki (Finland)

Remote monitoring van patiënten die worden behandeld voor kanker.

EarlySense - Tel Aviv (Israël)

Real time monitoring van patiënt via sensoren met het oog op *patiënt-safety*.

VitalHealth Software - Ede

Web-based software voor health management: *disease management, personal health management*.

INDIRECTE IMPACT INVESTERINGEN (STRUCTUREEL EN MET STRATEGISCHE PARTNERS)



Fundiqare

Samenwerking met Fundis en Innovation Quarter

Zorginnovaties die de kwaliteit van leven voor kwetsbare ouderen, chronisch zieken en mantelzorgers verbeteren.

Rockstart Digital Health - Nijmegen

Accelerator-programma voor technologie-startups in de gezondheidszorg.



Via NextGen Ventures

Fonds i.s.m. Triade UMCG, Friesland Participatiefonds, Menzis, RVO NL (Technostarter)

LiveSafe - Oostvoorne

Alarmdienst met een alarmapparaat en een abonnement.

Encapson - Enschede

Technologie waarmee medische instrumenten beter te zien zijn op echo's.

Quli - Ede

Gebruikers delen en managen hun zorgbehoeften delen en zorgverleners volgen deze bij het bieden van hulp.

Plasmacure - Eindhoven

Technologie voor het behandelen van diabetische voetwonden.

Bestuurssamenstelling

De Raad van Bestuur van de Noaber Foundation bestaat uit de volgende personen:

- De heer G.G.J. Baan - *voorzitter*
- Mevrouw J.H. Baan-Pas - *lid*
- De heer G.J. Baan – *lid*

De leden van de Raad van Bestuur genieten geen beloning voor hun werkzaamheden. Zij hebben wel recht op vergoeding van de door hen in de uitoefening van hun functie gemaakte kosten en een niet bovenmatig vacatiegeld.⁵

De Raad van Bestuur wordt in een iteratief beleidsproces ondersteund door een Raad van Advies, waarvan de leden nationaal en/of internationaal gekend zijn en zich hebben onderscheiden op hun vakterrein. De Raad van Advies van Noaber Foundation bestaat uit de volgende personen:

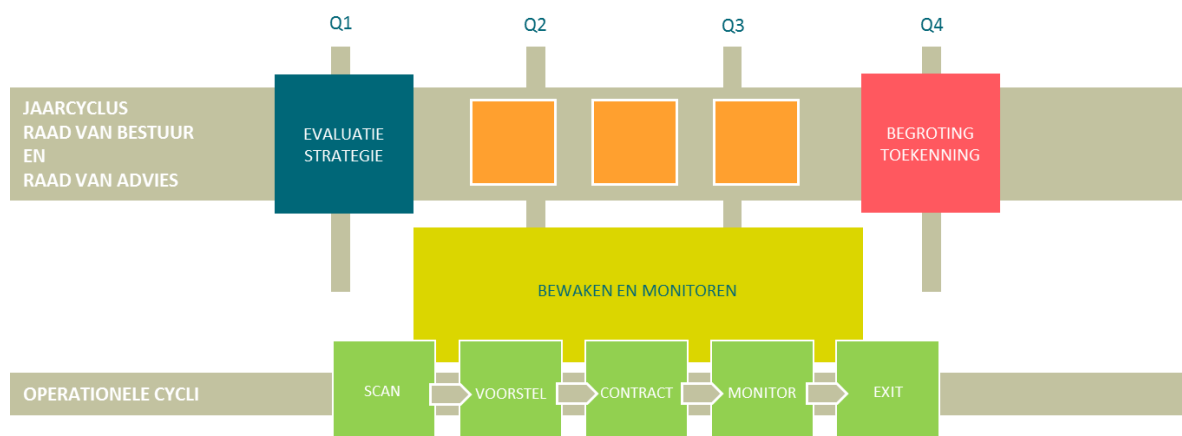
- De heer Prof. Dr. J.P. Balkenende - *chairman*
- De heer L. van der Tang - *lid*
- De heer G. Honkoop - *lid*

Daarnaast geven zogeheten *special advisors* gevraagd en ongevraagd advies:

- De heer J.G.P. Baan - *oprichter en strategisch adviseur*
- De heer Dr. S. van Eijck - *speciaal adviseur*
- De heer Mr. W. Heijting - *speciaal adviseur*

Bestuur en Raad van Advies vergaderen conform de SOP's ten minste vijf maal per jaar gezamenlijk. Geagendeerd worden evaluatie, beleid en strategie en begroting en toekenning en het bewaken en monitoren van de voortgang van projecten en investeringen.

⁵ Art 5.7 van de statuten



Bestuur en Raad van Advies worden bij hun werkzaamheden ondersteund door een directie die de besluiten van de Raad van Bestuur uitvoert. Deze directie bestaat uit de heer M. Blokhuis. De directie wordt in de uitoefening van haar taken ondersteund door een service organisatie (IRIS B.V.).

Financieel kader

Om haar activiteiten mogelijk te maken ontvangt Stichting Noaber Foundation jaarlijks een donatie van een vermogensfonds. De omvang van deze donatie zal jaarlijks opnieuw worden vastgesteld op basis van de omvang van het door het vermogensfonds in pools belegde vermogen.

Noaber Foundation zal deze donatie, behoudens eigen organisatorische kosten, aanwenden voor de financieringen van organisaties die aansluiten op haar doelstelling. De financiering *door* Noaber Foundation kan variëren van actieve betrokkenheid bij de donaties en actieve betrokkenheid bij de investeringen, waarbij het uitgangspunt is dat minimaal 40% van de van het vermogensfonds ontvangen middelen worden besteed binnen de doelstelling en derhalve het algemeen belang.

Indien er sprake is van een eventuele exit van participaties op het niveau van Noaber Ventures kan door Noaber Ventures worden besloten om over te gaan tot nieuwe investeringen, dan wel tot het uitkeren van dividend. Dividend dat wordt uitgekeerd aan Noaber Foundation zal niet meer terugvloeien naar Noaber Ventures, maar worden aangewend ten behoeve van het algemeen belang.