

Jaarverslag & impact rapport

2025



noaber

Inhoud

Voorwoord	3
2025 in vogelvlucht	5
Over Noaber	12
Programma's	16
Participaties	39
Financiën	48
Bestuur en organisatie	52
Reflectie	57

Gemakkelijk door dit jaarverslag bladeren? Klik op de menu-afbeelding om terug te gaan naar de inhoudsopgave.



Voorwoord

Al eeuwenlang is Nederland een plek waar baanbrekende gezondheidsbijdragen worden geleverd. Van Antoni van Leeuwenhoek die als eerste ooit rode bloedcellen zag onder zijn microscoop tot Willem Einthoven die het hartfilmpje uitvond.

Sinds een kwart eeuw proberen we bij Noaber op onze eigen manier een bijdrage te leveren aan het verbeteren van de gezondheid van mensen. Dat doen we vanuit een integrale blik op gezondheid. Want niet alleen virussen en bacteriën, maar ook eenzaamheid en prestatiedruk bedreigen tegenwoordig onze gezondheid.

Van schermtijd tot suikermarketing

En hoe gezond is het om als kind op te groeien met zes uur schermtijd per dag en de verslavende kracht van social media altijd binnen handbereik? Of is het nog wel van deze tijd dat we in de spreekkamer mensen helpen om af te vallen, om ze vervolgens in de supermarkt bloot

te stellen aan geraffineerde aanbiedingen voor producten vol suikers en vet?

Investeren en doneren

Als we één ding geleerd hebben in 25 jaar tijd, is dat de gezondheidsvraagstukken breder zijn dan ooit en gezondheidswinst vraagt om systeemverandering. Daarom werken we samen met maatschappelijke organisaties en collectieven aan het creëren van een omgeving waarin de nadruk ligt op gezondheid, met duurzame randvoorwaarden voor de gezondheidsinnovaties van de start-ups waarin we investeren. In de impactstory's in dit gecombineerde jaarverslag en impactrapport





lees je hoe we - samen met partners - in 2025 weer mooie stappen vooruit gezet hebben.

Betrokken met een lange adem

In het licht van de rijke en innovatieve gezondheidstraditie van Nederland, is een kwart eeuw Noaber slechts een zucht. Tegelijkertijd is het een mijlpaal waar we dankbaar voor zijn. Vorig jaar stonden we met onze founders, partners en relaties stil bij ons 25-jarig jubileum. Het was ook een moment om te reflecteren, op onze rol als Noaber en op nieuwe manieren van noaberschap in veranderende tijden.

Ik kijk met veel genoegen terug op de waardevolle ontmoetingen die we daarbij hadden, met zoveel organisaties en professionals die net als wij dromen van én werken aan een gezonder Nederland. Dat gaat met vallen en opstaan. En in het moment lijkt verandering soms ver weg. Maar als je uitzoomt en terugkijkt op 25 jaar Noaber, zien we onmiskenbaar resultaat. Bijvoorbeeld

in de toegenomen aandacht voor preventie en leefstijl binnen de zorg. Maar ook in het feit dat mentale gezondheid inmiddels stevig op de maatschappelijke agenda staat.

Het motiveert ons om door te gaan, waarbij we begrijpen dat een lange adem nodig is om verandering verankerd te krijgen. En steeds intensiever samenwerken met partnerfondsen en collectieven, met wie we dromen en doelen delen. Als aanjager van verandering, zodat nieuwe generaties opgroeien in een gezondere samenleving.

Prof. Dr. Jan Peter Balkenende,
bestuursvoorzitter

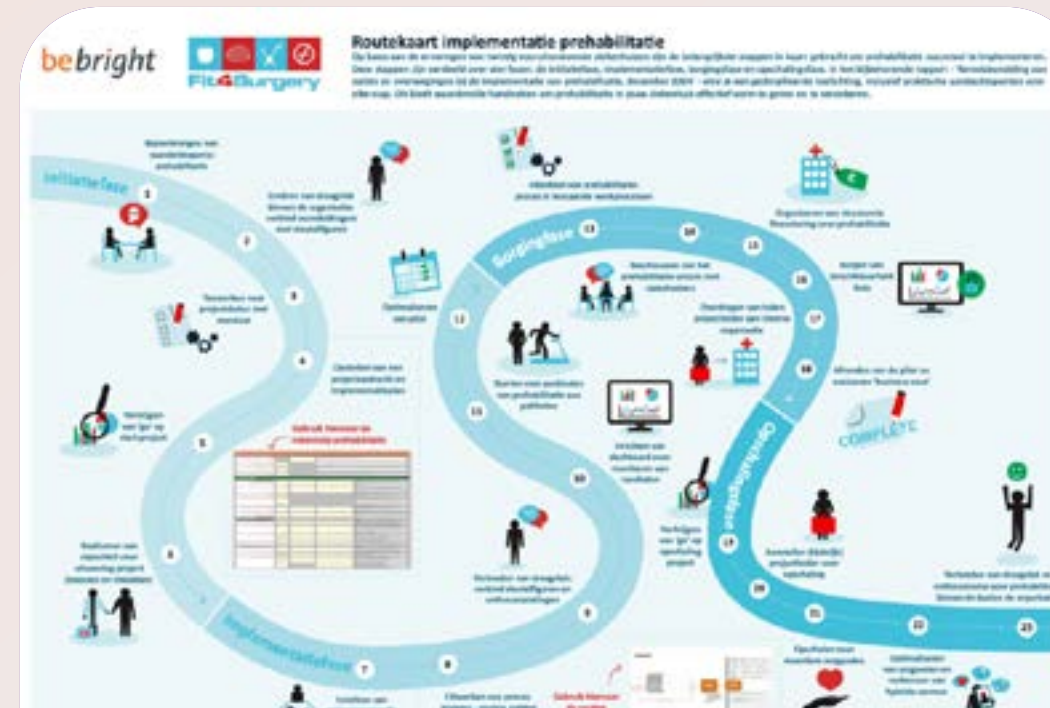




2025 in vogelvlucht

Hoogtepunten

Via onze programma's steunen we projecten en organisaties die Nederland gezonder maken. Dat doen we met geld, maar ook door onze kennis en ons netwerk beschikbaar te stellen. Daarnaast investeren we in innovatieve start-ups die met duurzame, schaalbare oplossingen en interventies een grote (potentiële) bijdrage leveren aan het verbeteren van de gezondheid. Dit waren een aantal hoogtepunten uit het afgelopen jaar.



Februari

Fit4Surgery presenteert een routekaart en rekenhulp over prehabilitatie, gebaseerd op inzichten uit 20 koploperziekenhuizen. Daarmee kunnen nog meer ziekenhuizen aan de slag met een programma dat patiënten voorbereidt op een zware operatie.

> [Programma Leefstijl](#)



April

Voeding Leeft lanceert haar buddysysteem. Een buddy is iemand die net als jij gezonder probeert te leven. Het idee? Dat gaat makkelijker als je elkaar kunt aanmoedigen en inspireren. Als onderdeel van de pilot wordt onderzocht welk effect buddy's hebben op o.a. de motivatie.

> [Programma Leefstijl](#)



Juli

Plasmacure - één van onze participaties - haalt 16 miljoen euro op om de behandeling complexe wonden met koud plasma op te schalen en uit te rollen naar internationale markten. Met de technologie van Plasmacure lukt het tot 2,5 keer vaker om hardnekkige wonden te sluiten en herstellen patiënten sneller.

> Participaties



September

Onze jaarlijkse barbecue vond dit keer na de zomer plaats. Met ruim 200 vertrouwde en nieuwe 'Noabers' genoten we van mooie gesprekken, nieuwe ideeën en waardevolle ontmoetingen. Verder stonden we samen stil bij 25 jaar Noaber.

> Noaber



September

The Lab of Life start met een lesprogramma dat mbo-studenten helpt om hun eigen verhaal te ontdekken en richting te geven aan hun leven. Daarmee wil het studenten helpen die worstelen met o.a. onzekerheid en prestatiedruk en op zoek zijn naar mentale ondersteuning.

> **Programma Mentale
Gezondheid en Veerkracht**



Oktober

Vaalia Health lanceert haar vernieuwende aanpak in oncologie. De start-up richt zich op het verbeteren van de thuisbehandeling van mensen met kanker door middel van onder meer coaching en moderne technologie. Ook ondersteunt Vaalia Health zorgteams door ze meer zicht te geven op wat er tussen afspraken gebeurt.

> Participaties



November

Noaber is trotse partner in de Gezondheidstransitie, een initiatief van de samenwerkende gezondheidsfondsen. Met 57 andere organisaties zetten we onze handtekening onder de Gezondheidsverklaring om samen te werken aan meer gezonde jaren voor iedereen.

> Programma Leefstijl



November

Tijdens onze jaarlijkse inspiratieavond namen prof. dr. Karen van Oudenhoven - van der Zee (Sociaal en Cultureel Planbureau), Esther van Gaalen - Werner (GelijkGezond), Sophie Brühl (Buurtdokters) en Mirjam van Rijn (Team Toekomst) ons mee in nieuwe en vernieuwende vormen van noaberschap.

> Noaber



2025 in cijfers

 **4**
Programma's

 **54**
Projecten

360+ Betrokken projectpartners

43 Projecten nieuw toegevoegd

>66.130.000 Contactmomenten met burgers, patiënten of cliënten

>589.000 Betrokken zorgprofessionals

>32.800 Deelnemers aan projecten



 **195**
Participaties

 **8**
Landen

13 Directe participaties

182 Participaties via 16 fondsinvesteringen

>2.270.600
Betrokken patiënten

>193.500
Betrokken zorgprofessionals

>1.200
Betrokken zorginstellingen



Benieuwd naar cases? Kijk op noaber.com

Impact in perspectief

In 2025 groeide de relevantie van onze programma's en participaties op alle fronten. We steunden meer projecten, het aantal partners nam toe en we bereikten een grotere doelgroep.

Het toegenomen (media)bereik hangt onder meer samen met de actualiteitswaarde van initiatieven die we steunen. De aandacht voor thema's als mentale gezondheid of het gebruik van smartphones door kinderen groeit en daar liften we op mee.

Daarnaast hebben wij in samenwerking met meerdere partners in 2025 bijgedragen aan publiekscampagnes zoals Offline influencers en bijspringers binnen de Gezonde Generatie. Ook hier is voortgebouwd op donaties in de afgelopen jaren, waar nu qua inhoud, netwerk en momentum met beperkte inzet een groeiend bereik is gerealiseerd.

Dat bereik kent overigens vele vormen. Het

loopt van jongeren die zijn geholpen met vragen via het nieuwe In je Bol platform, tot deelnemers aan programma's rond zingeving zoals bij De Kwekerij, ouderen die sporten in de Sociale Sportschool en deelnemers van leefstijlintiatieven als Emoveer en Je Leefstijl als Medicijn.

Groei in partners en professionals

In 2025 breidden we niet alleen het aantal projecten binnen onze programma's uit, we zagen ook dat initiatieven die we al steunden verder professionaliseerden en opschaalden. Ook als het gaat om participaties, zagen we volop ontwikkeling in ons portfolio. Voorbeelden van start-ups die zich sterk ontwikkelden zijn Meela en Voeding Leeft. Bedrijven die mensen



op een toekomstbestendige manier en met een gezonde businesscase helpen om gezond te leven. Dat sluit aan bij onze in 2025 vernieuwde strategie, waarin we meer focussen op participaties die bijdragen aan het verbeteren van (positieve) gezondheid.

Launch van Nextgen Ventures 3

In 2025 zag Nextgen Ventures 3 bovendien het levenslicht, een fonds dat nauw verwant is aan Noaber Ventures en waarin het investment team van Noaber een belangrijke rol in speelt.



Met Nextgen Ventures 3 groeien onze mogelijkheden om te investeren in impactvolle bedrijven.

De eerste closing kwam uit op een bedrag van € 28,3 miljoen. Dit is bijna € 5 miljoen meer dan de eerste closing van Nextgen Ventures 2 in 2019. Een mooi resultaat in een dynamische markt. De eerste closing van Nextgen Ventures 3 biedt weer nieuwe mogelijkheden om te investeren in impactvolle bedrijven en mogelijk volgen er nog nieuwe closings waarmee het fonds verder kan groeien.

Getallen zeggen niet alles

Tegelijkertijd vertellen getallen niet het volledige verhaal. Een groot bereik staat bijvoorbeeld niet per definitie gelijk aan een grote impact. Andersom is onze impact soms juist groter dan tot uiting komt via de cijfers. Zo steunen we het project Gezonde Supers, waaraan bijna alle grote supermarktketens deelnemen. De gezonde keuzes die de ketens meer en meer maken, beïnvloeden het gedrag van miljoenen consumenten. En bij de participaties maken we vooral de opstart en ontwikkeling mogelijk zodat opschaling in een latere fase gefaciliteerd wordt. In die zin gaan de kosten voor de baat (impact)

uit. We bouwen daarmee op naar een groter bereik in de toekomst.

En soms is het bereik van een project weliswaar relatief klein, maar zit de grote winst in de lessen. Zo zijn er 'slechts' 56 mensen met een complexe zorgvraag geholpen binnen een pilot van Gelijk Gezond. Maar daarmee is wel aangetoond wat er mogelijk is als gemeenten en verzekeraars zorg voor kwetsbare burgers integraal organiseren en financieren. Daarmee vormt het de basis voor een nieuwe infrastructuur om inwoners te helpen.

Cijfers zijn geen doel op zich

Tot slot zijn cijfers nooit een doel op zich. De



impact waar we naar streven is die van systeemverandering, waardoor we fysiek, mentaal en sociaal gezonder leven. Zo'n verandering kan bijvoorbeeld zitten in een andere manier van werken binnen de zorg, maar ook in ander beleid van de overheid of betere randvoorwaarden voor marktwerking rond gezondheid.

driving
change
improving
health



Over Noaber



Missie, visie en strategie

Noaber is een stichting die zich inzet voor de transitie naar een gezondere samenleving. We willen de gezondheid van mensen verbeteren, waardoor ze een hogere kwaliteit van leven ervaren.

Wat verstaan we onder gezondheid?

Gezondheid is een situatie van fysiek, mentaal en sociaal welzijn, waarin mensen over veerkracht en regie beschikken om met tegenslagen, ziekte of beperkingen om te gaan en een betekenisvol leven te leiden. Daarmee sluiten we aan bij het gedachtegoed over positieve gezondheid van Machteld Huber.

Waarom zetten we ons hiervoor in?

Gezondheid is een belangrijke pijler voor het goed functioneren van onze economie en samenleving. Van onderwijs tot (vrijwilligers) werk, van mantelzorg tot deelname aan sport, cultuur of politiek; je moet gezond genoeg zijn om mee te kunnen doen. En

dat is helaas niet vanzelfsprekend. Want we leven weliswaar steeds langer, maar niet per definitie in goede gezondheid. Verder nemen de gezondheidsverschillen tussen groepen mensen toe. Ook zien we dat de houdbaarheid van zorgsystemen onder druk staat, door een tekort aan zorgmedewerkers en oplopende zorgkosten.

Hoe willen we dat bereiken?

Door organisaties en initiatieven te ondersteunen die met een innovatieve interventie, benadering of technologie bijdragen aan de verschuiving naar gezondheid. Met ons geld, onze kennis en ons netwerk kunnen zij professionaliseren, opschalen, anderen



Driving
change,
improving
health



inspireren en kennis delen. Kenmerkend voor onze aanpak is dat we altijd zoeken naar samenwerking met fondsen en organisaties die dezelfde doelen nastreven.

Wat doen we daarvoor?

- We creëren via eigen programma's randvoorwaarden voor systeemverandering. Zo'n systeemverandering kan een andere manier van denken of werken zijn, maar ook een nieuwe maatschappelijke norm of standaard. Zo werken we toe naar een samenleving waarin de nadruk ligt

op gezondheid en omgevingen die een duurzame context bieden voor baanbrekende initiatieven en innovaties.

- We investeren in innovatieve start-ups die met duurzame, schaalbare oplossingen en interventies een grote (potentiële) bijdrage leveren aan het verbeteren van de gezondheid. Daarbij stellen we niet alleen funding, maar ook onze kennis en ons netwerk beschikbaar. Onze inzet is erop gericht om innovaties duurzaam beschikbaar te maken.

Hoe bepalen we onze impact?

Aan de hand van de Quadruple Aim: (1) meer gezonde levensjaren, (2) een verhoogde tevredenheid van zorgverleners, (3) lagere zorgkosten en (4) een verbetering van de ervaren kwaliteit door patiënten en burgers.

Relatie met SDG's

Met onze missie en werkwijze sluiten we aan bij deze twee duurzame ontwikkelingsdoelen (SDG's) van de VN:



Historie en waarden

Bouwen aan modern noaberschap, door ‘dienen’ en ‘verdienen’ te combineren in ondernemende filantropie. Dat is waar Paul en Mineke Baan bij de start van de Noaber in 2000 voor stonden.

Noaberschap kent een lange traditie in het oosten van ons land, waar de oprichters van Noaber hun wortels hebben. Het is een diepe vorm van sociale verbondenheid, gemeenschapszin en gevoel van gedeelde verantwoordelijkheid.

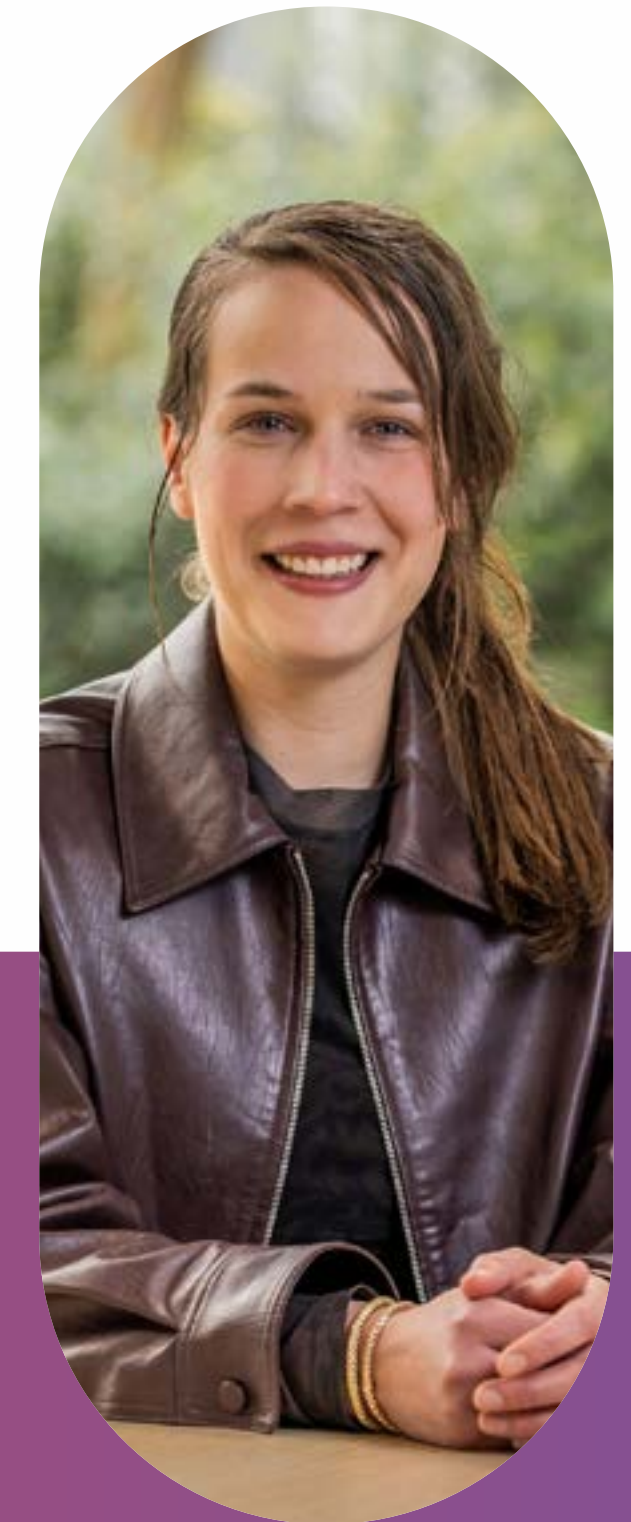
Van breed naar smal

In lijn met die manier van leven besluiten Paul en Mineke om het vermogen dat ze met het softwarebedrijf Baan hebben verworven, aan te wenden voor de maatschappij. In het begin worden vooral projecten gefinancierd die helpen de ‘digitale kloof’ te overbruggen. Het gaat om onderwerpen die met onderwijs te maken hebben, maar ook softwareontwikkeling voor mensen met een beperking en financiële infrastructuur zoals microfinancieringen

worden ondersteund. Gaandeweg ontstaat echter een steeds beter zicht op waar Noaber écht een verschil kan maken: op het thema gezondheid. Vanaf 2010 worden daarom projecten en investeringen in andere domeinen afgebouwd.

Tweede generatie

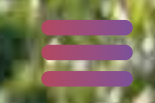
Inmiddels hebben Paul en Mineke het stokje overgedragen aan de tweede generatie. Maar het gedachtegoed van het noaberschap definieert nog altijd het dna van onze familiestichting en is misschien wel relevanter dan ooit. Want het verbeteren van gezondheid is complex en om echt impact te genereren bundelt Noaber vaker en intensiever de krachten met andere partijen en zoeken we naar aligned partnerships.



Onze kernwaarden

- **Noaberschap:** barmhartigheid, rentmeesterschap, inclusie en wij-denken.
- **Ondernemerschap:** initiatief, veerkracht en duurzaamheid.
- **Moed:** onafhankelijkheid, pioniersgeest, daadkracht en wilskracht.
- **Innovatie:** creativiteit, ambitie, adaptatievermogen, intuïtie en gevoel.





Programma's

Programmatisch werken aan onze gezondheid

De transitie van zorg naar gezondheid is complex. Je hebt er de juiste randvoorwaarden voor nodig, zoals een andere manier van denken, organiseren, financieren en monitoren.

Om die randvoorwaarden voor systeemverandering te realiseren is het essentieel dat verschillende partijen met elkaar samenwerken. Daarom werken we programmatisch.

Inzet op deelgebieden

Een programma richt zich op een specifiek, afgebakend deelgebied van factoren die gezondheid beïnvloeden. We streven op dat

deelgebied een concrete verandering na. We zoeken daarvoor zelf gericht naar projecten en activiteiten die een bijdrage aan dat doel leveren.

Doneren, meedenken, verbinden

We versterken deze initiatieven niet alleen met donaties. We denken ook actief inhoudelijk mee en delen ons netwerk. Waar mogelijk stimuleren we daarbij samenwerking, onderling of met andere organisaties in het systeem. Zo vergroten we impact en versnellen we verandering.

Onze aanpak is gericht op de lange termijn. We blijven zo lang betrokken als nodig is om een verschil te maken, maar dragen onze rol over wanneer we zien dat systeemverandering op gang is gebracht of initiatieven ver genoeg zijn om daar zonder ons aan verder te werken.



Onze programma's

Populatie Gezondheid

Bevorderen van de gezondheid van wijken, steden, dorpen en regio's.

[> Lees meer](#)



Mentale Gezondheid en Veerkracht

Versterken van kinderen, jongeren en jongvolwassenen op mentaal gebied.

[> Lees meer](#)



Leefstijl

Leefstijl als onderdeel van gezondheid en tegengaan van ziekte.

[> Lees meer](#)



Sociale Gezondheid

Stimuleren van sociale relaties en sociale steun in onze samenleving.

[> Lees meer](#)





Programma

Populatie Gezondheid

De kwaliteit, toegankelijkheid en betaalbaarheid van ons zorgstelsel staan onder druk. In dit programma zoeken we naar vernieuwende manieren om onze zorg te organiseren, met meer aandacht voor welzijn en (positieve) gezondheid. In dit programma zijn vooral zorgbestuurders, zorgorganisaties en zorgprofessionals betrokken.

Waar staan we met dit programma in 2025

In de afgelopen jaren hebben we in dit programma met partners gezocht naar manieren om de gezondheid van specifieke bevolkingsgroepen te bevorderen, gekeken welke interventies dit vraagt en hoe je dat organiseert en financiert. Dat werpt nu zijn vruchten af!

Een voorbeeld is onze inzet voor een nieuw (kavel)model: regionaal gebaseerd en met de focus op preventie en gezondheid. Parallel werkten we aan concrete voorbeelden waarin de gezondheid van wijken, buurten en groepen mensen leidend is in het inzetten van preventie, welzijn en zorg.

Afrondende fase

Veel van het gedachtegoed en de lessen die we leerden, heeft zijn plek gevonden in bijvoorbeeld het Integraal Zorg Akkoord (IZA), het Aanvullend Zorg en Welzijns

akkoord (AZWA) en concrete nieuwe vormen van regionaal samenwerken aan en sturen op gezondheid. Momenteel bevindt dit programma zich daarom in een afrondende fase.

Gezondheidstransitie

In 2025 hebben wij ons ingezet om het gedachtegoed bruikbaar te maken voor nieuwe initiatieven, zoals de Gezondheidstransitie die in november gestart is. Daarnaast hebben mooie, concrete initiatieven zoals GelijkGezond en Team Toekomst laten zien hoe het

werkt als je (positieve) gezondheid als leidend principe benut om mensen gezond te maken en houden op een manier die uitgaat van de hele mens en zijn omgeving. Bijvoorbeeld door gezinnen te ondersteunen met wonen, zorg en werk als kinderen worstelen op school. Wij werken daarbij samen met professor Jochen Mierau die laat zien dat gezondheid veel meer maatschappelijke thema's raakt dan zorg, en preventie dus ook niet alleen vanuit die optiek bekeken moet worden.



Impactstory

Gelijke kansen voor ieder kind in Rotterdam



Lid worden van een sportclub, dansen met leeftijdsgenootjes of hulp krijgen bij het maken van je huiswerk; het is helaas nog niet vanzelfsprekend voor veel kinderen in Rotterdam.

Team Toekomst wil dat ieder kind in Rotterdam in 2030 met gelijke kansen opgroeit. Daarom richt de organisatie zich op het terugdringen van armoede en kansenongelijkheid.

Dat doet Team Toekomst door in hun eigen buurt een fijnmazig vangnet op te bouwen, samen met scholen, sportverenigingen, culturele instellingen en sociale organisaties. Linkwerkers en gezinsnetwerkers spelen daarin een sleutelrol. De linkwerker komt op school en kijkt welke sport, culturele activiteit of ondersteuning bij een

kind past. De gezinsnetwerker zorgt dat gezin, school en wijk samen rond het kind staan.

In 2025 hebben 113 kinderen een tweejarig ondersteuningstraject afgerond. Meer dan 80% van deze kinderen heeft aantoonbaar meer zelfvertrouwen ontwikkeld. Om nog meer kinderen gelijke kansen te bieden, breidde Team Toekomst haar activiteiten uit naar andere Rotterdamse wijken. Ook ging de samenwerking met een eerste middelbare school van start, waarmee de begeleiding nu ook beter aansluit op de overgang naar het voortgezet onderwijs.

Gelijke kansen zijn niet alleen hier en nu belangrijk voor kinderen, ze verkleinen op lange termijn ook de kans op gezondheidsverschillen tussen groepen in onze samenleving.

→ Lees meer



“Door ons activiteiten zien wij dat kinderen ineens weer mee kunnen komen en meer kansen voor hun eigen leven krijgen. Onze ambitie is om dat de komende jaren ook steeds meer op het niveau van scholen en de hele wijk te gaan zien.”

→ **Mirjam van Rijn**
Oprichter Team Toekomst



24

Deelnemende scholen
in Rotterdam

21

Linkwerkers actief op
scholen

5

Gezinsnetwerkers actief in
de wijken

“Sociaaleconomische ongelijkheid vergroot gezondheidsverschillen en ongezondheid wordt vaak van generatie op generatie doorgegeven. Team Toekomst laat zien dat die negatieve spiraal op wijkniveau te doorbreken is. De Rotterdamse lessen delen we vervolgens ook met andere steden en initiatieven in het programma Populatie Gezondheid.”

→ **Maarten Fischer**
Head of Programs



Andere projecten in dit programma

- GelijkGezond
- De Gezondheidstransitie
- Nieuw pleidooi voor gezondheid



Programma

Sociale Gezondheid

Betekenisvolle relaties met anderen zijn ontzettend belangrijk voor je gezondheid. In dit programma richten we ons op bewustzijn, bewijs en acceptatie van het belang van sociale gezondheid. We werken daarbij vooral samen met organisaties in het sociaal domein.



Waar staan we met dit programma in 2025

Sociale relaties en sociale steun staan in onze samenleving al langer onder druk. Ook bij groepen waar je dat misschien niet zo snel van verwacht en bij mensen die op het oog heel gelukkig lijken. Mede door onze inzet in dit programma groeide in 2025 het maatschappelijk bewustzijn op dit gebied.

In de afgelopen jaren hebben we ons ingezet om het belang van sociale gezondheid (en het bewijs hiervoor) onder de aandacht te brengen. Ook enthousiasmeerden en activeerden we partijen uit alle domeinen om sociale gezondheid binnen en buiten hun eigen activiteiten te stimuleren.

Groeiend maatschappelijk besef

We hebben impactvolle en inspirerende projecten gesteund die zich bezighouden met sociale gezondheid, waaronder

Sociale Voedseltuinen. Het begrip sociale gezondheid is geladen en vindt weerklank bij een groeiende groep stakeholders. Er vormt zich een maatschappelijke beweging rond het thema en we zien het steeds meer indalen in beleid en communicatie.

Versterken van infrastructuren

Vanaf 2025 richten we ons op het versterken en verder brengen van die brede maatschappelijke beweging. Daarnaast focussen we op de versterking van de sociale infrastructuur in de directe

leefomgeving, de wijken en buurten, door samenredzaamheid in zorgzame gemeenschappen te faciliteren.

Verbinding als medicijn

Als laatste blijven we actief in het zorgdomein om de inzet op sociale verbinding voor preventie of behandeling van ziekte aan te jagen en te borgen, conform het recente advies 'Gezond Verbonde' van de Raad voor Volksgezondheid & Samenleving.



Impactstory



Gezond eten voor iedereen, uit de sociale voedseltuin

Wie de eindjes aan elkaar moet knopen, bezuinigt vaak op gezonde voeding. Hierdoor groeien gezondheidsverschillen, terwijl voedselonzekeerheid mensen met een smalle beurs ook veel stress geeft en zorgt dat ze minder meedoen in de samenleving.

Stichting Sociale Voedseltuinen Nederland wil gezond eten toegankelijk maken voor iedereen, met bijzondere aandacht voor mensen in een sociaal-economische achterstandspositie.

Dat doet de stichting via professionele sociale voedseltuinen die deels of volledig groenten en fruit telen voor mensen die leven rond de armoedegrens. Zij kunnen gratis verse, onbespoten seizoensgroenten oogsten. Ook organiseren de sociale voedseltuinen regelmatig

sociale en educatieve activiteiten. De tuinen zijn daarmee ook een ontmoetingsplek, waar nieuwe contacten ontstaan en mensen van elkaar leren.

In 2025 groeide het aantal sociale voedseltuinen naar 9. Verder vonden er informatiebijeenkomsten voor nieuwe initiatiefnemers plaats, werd er intervisie voor tuinders georganiseerd en breidde de stichting haar kennisbank uit.

Zo werkt de stichting stap voor stap toe naar een landelijk netwerk en een Nederland waarin iedereen – ongeacht inkomen – kan beschikken over verse en gezonde voeding, mee kan doen in de eigen buurt en kan profiteren van de positieve effecten van natuur, gemeenschap en lokaal voedsel.

→ Lees meer

“De Sociale Voedseltuin
brengt mij ontspanning,
activering door even uit huis
actief in de natuur aan de slag
te gaan en gezond eten te
maken voor mijn gezin.”

→ **Deelnemend
huishouden**



9

Sociale Voedseltuinen

1.050+

Huishoudens die
gezond voedsel oogsten

70+

Sociale activiteiten voor
ontmoeting en verbinding

“Het is heel mooi dat er al zoveel partijen en initiatieven zijn die sociale gezondheid een warm hart toedragen. Ik zet me graag in voor nog meer urgentiebesef, enthousiasme en handelingsperspectief!”



→ **Berdine Preuter**
Programmamanager

Andere projecten in dit programma

→ Stichting De Buurt

→ NL zorgt voor Elkaar

→ Arts en Leefstijl

→ Voeding Leeft

→ Sociale Sportschool

→ Thuisgekookt



Programma

Leefstijl

Meer dan 10 miljoen mensen in Nederland hebben chronische ziekten. Een gezonde leefstijl kan helpen die ziekten te voorkomen, de ziektelast te verminderen of de medische behandeling succesvoller te maken. In dit programma werken wij aan innovatie en het opschalen van systeemverandering. We richten ons daarbij zowel op leefstijlgeneeskunde in de zorg als leefstijlpreventie in bijvoorbeeld onderwijs- en werkomgevingen.



Waar staan we met dit programma in 2025

Ons Leefstijlprogramma loopt al langer. Waar de focus in het begin op bewustzijn lag, werken we nu samen met partners toe naar volledige integratie van leefstijl binnen alle relevante zorgpaden in 2035. En in 2040 heeft Nederland een gezonde voedselomgeving.

Werkgevers, scholen en andere organisaties bieden dan bijvoorbeeld voor minimaal 80% gezond voedsel aan. Ook wordt er meer bewogen op scholen en hebben werkgevers inzicht en handelingsperspectief om werknemers een gezonde werkomgeving te bieden.

Van pionieren naar mainstream

In 2025 is het programma Leefstijl met twee jaar verlengd en een nieuwe fase ingegaan. We richten ons nu op het 'vertalen' en beschikbaar maken van pioniersinitiatieven

voor een breed publiek. Zo ondersteunen we initiatieven die gratis laagdrempelige informatie bieden om met leefstijl aan de gang te gaan bij aandoeningen. Ook hebben we ons ingezet voor betaalbare of vergoede interventies om zelf of met anderen aan de slag te gaan met gedragsverandering.

Gezonde basisscholen

Verder is er doorgepakt om meer basisscholen gezonder te maken, waarbij bleek dat samen bewegen en gezond lunchen niet alleen bijdraagt aan de

fysieke gezondheid van kinderen, maar leerprestaties verbetert en pestgedrag vermindert.

Aandacht voor ongezonde marketing

Voor gezond werk en de gezonde voedselomgeving hebben we eveneens mooie stappen kunnen zetten, waarbij wij hebben bijgedragen aan meer transparantie in de rol van marketing voor ongezond voedsel en samen met partners verkenden wat er mogelijk is qua wetgeving rond ongezonde marketing.



Impactstory

Questionmark

De strijd aangaan met ongezonde aanbiedingen

Overgewicht is een groeiend probleem in Nederland, ook onder kinderen. Een belangrijke oorzaak is ongezond eten. Zolang supermarkten volstaan met ongezonde snacks, chips en frisdrank, valt de strijd tegen obesitas niet te winnen.

Stichting Questionmark wil ons voedselsysteem gezonder, duurzamer, rechtvaardiger en diervriendelijker maken. Daarvoor doet de denktank onderzoek, publiceert het ranglijsten waarin supermarkten met elkaar vergeleken worden en adviseert het beleidsmakers.

In 2025 wakkerde Questionmark het publieke debat aan over bulkaanbiedingen. Want drie halen en twee zakken chips betalen? Dat lijkt aantrekkelijk, maar uit onderzoek blijkt dat

mensen door bulkaanbiedingen gemiddeld méér geld uitgeven en méér ongezond eten.

Media schreven er over, het ministerie van Volksgezondheid publiceerde een kritisch onderzoek naar het effect van deze verkooptruc en de Consumentenbond maakte van bulkaanbiedingen een speerpunt in hun campagne richting supermarkten.

Verder adviseerde Questionmark de overheid om te monitoren hoeveel (on)gezonde producten supermarkten verkopen. Dat gaat begin 2026 gebeuren, waarna de cijfers openbaar worden. Een belangrijk signaal naar supermarkten dat ze hun verantwoordelijkheid moeten nemen om Nederlanders gezonder te helpen eten.

→ [Lees meer](#)

“We hoeven gezond voedsel niet te promoten - we kunnen beter stoppen met het promoten van ongezond voedsel.”

→ **Gustaaf Haan**
Hoofd onderzoek van Questionmark

50%

van de Nederlanders heeft overgewicht

70%

van wat mensen eten komt uit de supermarkt

80%

van de aanbiedingen in de supermarkt is ongezond



“We zien dat leefstijl inmiddels niet meer weg te denken is uit de zorg. Er zijn ook steeds meer manieren om samen of zelf aan de slag te gaan met gezondheid, al is er nog veel werk aan de winkel voordat leefstijl echt bij alle relevante behandelingen benut wordt.”



→ **Maarten Fischer**
Head of Programs

Andere projecten in dit programma

- Onderstroommethode
- Arts en Leefstijl
- Gezonde Supers Award
- Nationale Wandeluitdaging
- Gezonde basisschool van de Toekomst



Programma

Mentale Gezondheid en Veerkracht

Het programma Mentale Gezondheid en Veerkracht is een gezamenlijk programma van Noaber en Nationale-Nederlanden. Samen zetten wij ons in voor het versterken van de mentale gezondheid van kinderen, jongeren en jongvolwassenen in Nederland. De focus ligt op preventie: het versterken van beschermende factoren voordat mentale klachten ontstaan.

Waar staan we met dit programma in 2025

Het programma Mentale Gezondheid en Veerkracht ging in 2025 haar tweede jaar in, waarbij we volop initiatieven toevoegden aan ons programma. Via drie actielijnen bouwen we aan duurzame randvoorwaarden voor mentaal welzijn.

Ons doel? Een veerkrachtige samenleving waarin veilige hechting, sterke sociale structuren en ruimte voor betekenisvol leven centraal staan. Daarom ondersteunen we niet alleen initiatieven gericht op individuen, maar ook projecten met een collectieve focus die bijdragen aan duurzame systeemimpact: het agenderen van preventie, het verbinden van relevante spelers en het beïnvloeden van beleid en praktijk.

1. Veilige hechting en kansrijk opgroeien

Binnen deze actielijn zetten we ons in voor een veilige start en gezonde ontwikkeling van kinderen en jongeren tot circa 25 jaar. De nadruk ligt op de eerste 1.000 dagen - cruciaal voor hechting en latere

mentale gezondheid - en op het voorkomen van ingrijpende jeugdervaringen, zoals langdurige stress of onveiligheid. De inzet richt zich op stressreductie bij ouders, versterking van informele steunstructuren en het creëren van pedagogisch veilige omgevingen.

2. Positieve sociale context

Mentale gezondheid ontstaat ook in relatie tot anderen en tot de omgeving. Daarom versterken wij sociale structuren binnen leefomgevingen zoals school, sport en werk. Deze contexten bieden kansen om mentale veerkracht preventief te versterken en signalen van overbelasting tijdig te herkennen. De focus ligt op

collectieve en preventieve benaderingen die sociale gezondheid, verbondenheid en gemeenschapsvorming bevorderen.

3. De kracht van betekenisvol leven

Zingeving is een belangrijke, maar vaak onderbelichte beschermende factor voor mentale gezondheid. Binnen deze actielijn versterken en agenderen wij betekenisvol leven als bron van veerkracht. We investeren in kennisontwikkeling, maatschappelijke dialoog en praktijkinitiatieven die ruimte bieden voor reflectie, identiteit en verbondenheid. Daarbij zoeken we nadrukkelijk naar manieren om zingeving buiten het medische en religieuze domein te positioneren.



Impactstory

 **SMARTPHONEVRIJ
OPGROEIEN**
NEDERLAND



Niet meer vanzelfsprekend een smartphone voor kinderen

Kinderen krijgen tegenwoordig vaak op hun achtste al een telefoon en zitten daar steeds langer op. Wil je als ouder het moment dat je kind een smartphone krijgt uitstellen? Dan is de druk groot en moet je sterk in je schoenen staan. Stichting Smartphonevrij Opgroeien wil daar verandering in brengen.

De stichting ondersteunt en verbindt ouders die bij hun kinderen willen wachten met een eigen smartphone. Want alleen is het lastig om 'nee' te zeggen, maar het kan wél als andere ouders dat ook doen en de school meehelpt.

Het ultieme doel? Een nieuwe maatschappelijke norm, waarbij het normaal is om pas vanaf je veertiende een eigen telefoon te hebben en niet voor je zestiende actief te zijn op

sociale media. In 2025 bracht Smartphonevrij Opgroeien het publieke debat hierover in een stroomversnelling. De stichting dacht mee in Den Haag en schreef een brandbrief die door 3.500 artsen, wetenschappers en professionals werd ondersteund. Ook bracht het met psycholoog Thijs Launspach het boek Smartphonevrij Opgroeien uit.

De impact druppelt door naar het schoolplein. Eind 2025 waren er 1.245 WhatsAppgroepen met ruim 21.562 ouders die elkaar steunen en ouders van meer dan 60.000 kinderen ondertekenden een pact waarmee ze aangeven dat zij de smartphone willen uitstellen. Dat geeft een krachtig signaal af aan ouders die hiermee worstelen: je staat er niet alleen voor!

→ [Lees meer](#)

“We zijn bezig een nieuwe norm te stellen. Ouders te laten zien dat het kán, dat er een alternatief is. Dat is nodig, daar is het de tijd voor.”

→ **Thijs Launspach**
Co-auteur Smartphonevrij Opgroeien

“Dit is geen campagne van bovenaf, maar een golf van onderop. Van mensen die elkaar aankijken en zeggen: laten we samenwerken om onze kinderen hun kindertijd terug te geven.”

→ **Alexander Klöpping**
Techjournalist en als vader aangesloten bij ouderbeweging Smartphonevrij Opgroeien



60.000

Ouders op 70% van de basisscholen ondertekenden een uitstelpact

50.000

Boeken verspreid over smartphonevrij opgroeien

30+

Basisscholen hebben een smartphonevrij-bord

“Onze ambitie reikt verder dan het ondersteunen van afzonderlijke projecten. We willen een katalysator zijn die partijen verbindt, richting geeft en zo bijdraagt aan duurzame systeemverandering in de mentale gezondheid van Nederland.”



→ **Marlene van Loo**
Programmamanager

Andere projecten in dit programma

→ Door het geluid

→ De Checkers

→ In je bol

→ Transformers Community



Participaties

Onze participatiestrategie

Noaber investeert in start-ups die met duurzame, schaalbare oplossingen en interventies een bijdrage leveren aan het verbeteren van de gezondheid van mensen. We richten ons daarbij op interventies met een grote, potentiële impact.

Impact is voor ons een bijdrage aan gezond leven en de quadruple aim: meer gezonde levensjaren tegen lagere kosten, een betere zorgervaring voor patiënten en betere werkervaring door gezondheidsprofessionals. De mogelijke impact van interventies is voor ons leidend. Voor de doorontwikkeling en duurzame beschikbaarheid is financiële duurzaamheid ook van belang.

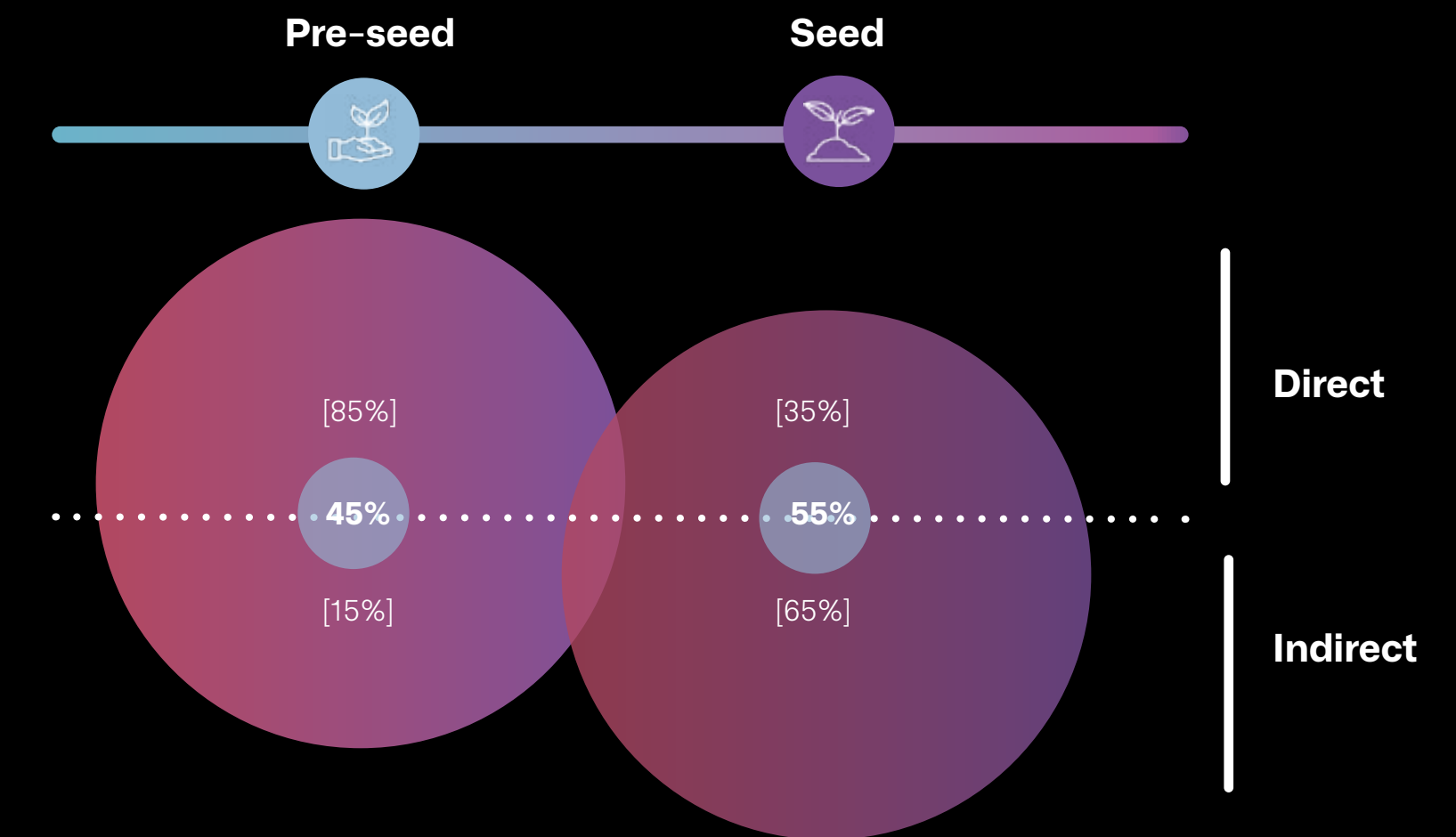
Vroeg instappen, actief betrokken

We investeren voornamelijk in bedrijven in West- en

Noord-Europa. We richten ons daarbij op vier domeinen (zie volgende pagina) en stappen over het algemeen vroeg (pre-seedfase en seedfase) in: als een product nog niet is uitontwikkeld en de marktintroductie nog moet plaatsvinden. Doordat het risico in deze fase hoog is, zijn veel andere investeerders terughoudend. Juist dan kunnen we als impactinvesteerder een belangrijke rol spelen, ook door actief mee te denken met start-ups.

Revolverend karakter

We doen onze investeringen via Noaber Ventures B.V., die op haar beurt een 100%-investering van Noaber Foundation is. Noaber Ventures is een revolverend investeringsfonds dat zelfstandig portfoliobeslissingen neemt. Door het revolverende karakter is het mogelijk om continu nieuwe initiatieven te faciliteren die een bijdrage leveren aan de doelstelling van Noaber. Dividend dat eenmaal is uitgekeerd aan Noaber Foundation vloeit niet meer terug naar Noaber Ventures BV, maar wordt aangewend voor het algemeen belang.



Algemeen Nut Investeringen (ANI)

De impactinvesteringen van Noaber Ventures vinden plaats in het kader van de doelstelling van Noaber en dienen primair het maatschappelijk belang. De actieve betrokkenheid bij de participaties is erop gericht om de impact van deze investeringen te optimaliseren. Bij de beoordeling van nieuwe directe en fondsparticipaties worden de ANI-criteria beoordeeld en meegewogen in de investeringsbeslissing.

Onze participatiedomeinen

Gezondheidsactivering

Mensen ondersteunen - zowel met als zonder ziekte - om gezond te blijven door keuzes te maken voor een gezonde leefstijl en mentale fitheid.



Vroegscreening en -diagnostiek

Tools en algoritmen om professionals en burgers/patiënten inzicht te geven in de gezondheid en aandoeningen/ziekten.



Slim (chronisch) ziektemanagement

Tools en algoritmen die professionals in staat stellen om op afstand mensen met fluctuerende gezondheidsniveaus (vaak veroorzaakt door een chronische ziekte) te monitoren.



Gezondheidssystemen

Interventies en oplossingen die veranderingen in het gezondheidszorgsysteem beogen en daarmee een zinvolle verbetering in de gezondheidszorg leveren.





Impactstory

Meela

Een betere match tussen patiënten en therapeuten

Zo'n 30 tot 50% van de mensen die met therapie begint, haakt vroegtijdig af. Hoe dring je dat terug? Door patiënten met een algoritme te koppelen aan therapeuten die qua persoonlijkheid, behandelstijl en culturele achtergrond bij hen passen.

De Zweedse start-up Meela ontwikkelde hiervoor een slim matchingsplatform. Daarbij zijn inmiddels honderden therapeuten aangesloten. Ze bieden ruim 50 verschillende therapiën, zowel online als offline.

Significant lagere uitval

Al meer dan 10.000 patiënten begonnen een therapietraject via Meela. De uitval? Die bleef beperkt tot slechts 6%. Deze patiënten zijn opnieuw gematcht met een andere therapeut.

In 2025 zette Meela belangrijke stappen in het uitbouwen van haar platform en het schaalbaarder en duurzamer inrichten van haar organisatie. Met een succesvolle campagne werden 200.000 mensen bereikt en 4.200 handtekeningen opgehaald om de wet te wijzigen, zodat mentale zorg betaald kan worden uit het welzijnsbudget van Zweedse werkgevers. Ook lanceerde Meela haar platform in een tweede Europees land: het Verenigd Koninkrijk.

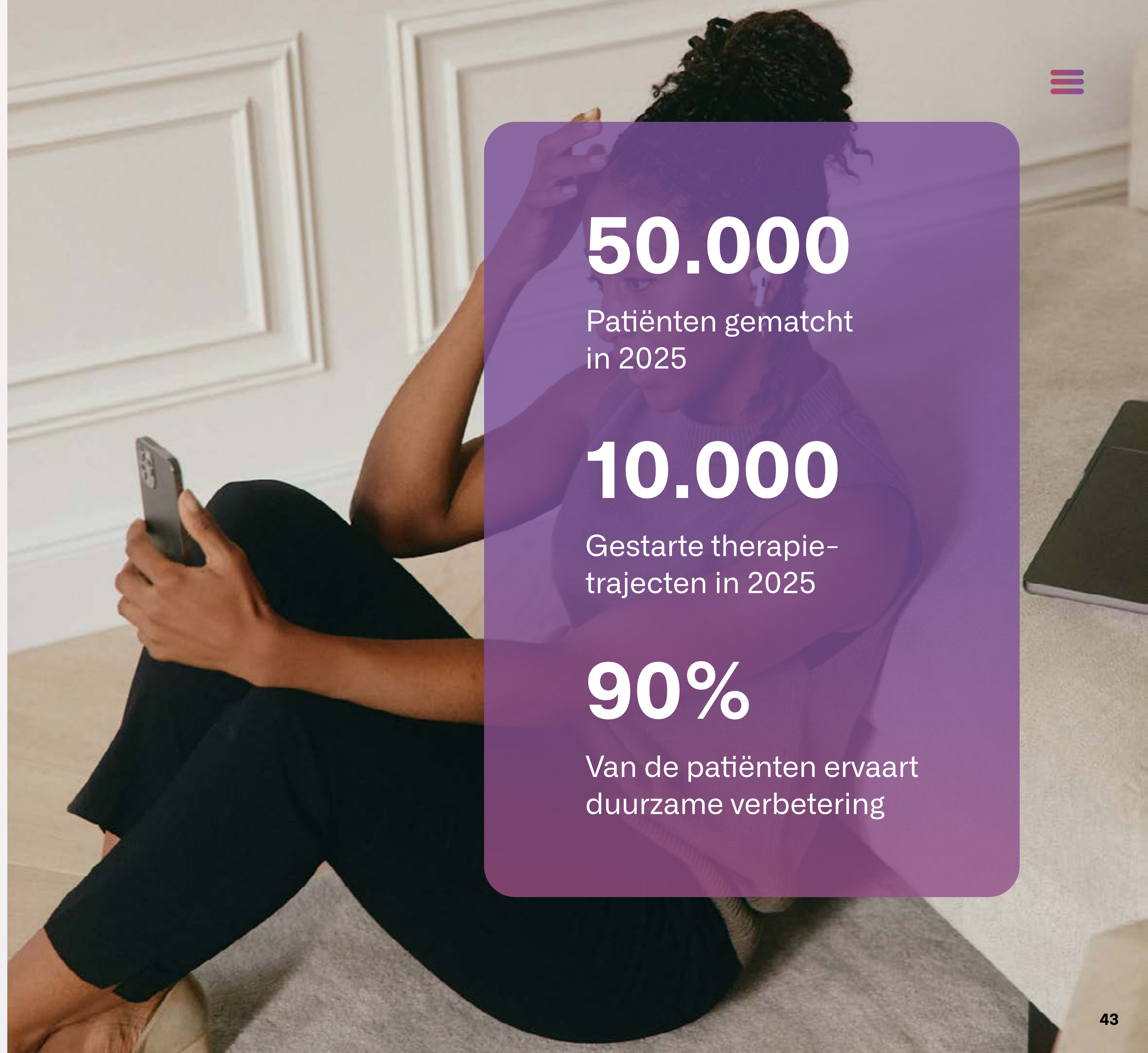
Een nieuwe standaard in matching

Noaber steunt Meela om uit te groeien tot het grootste Europese matchingsplatform. Want als patiënten sneller de juiste hulp vinden bij mentale gezondheidsproblemen, draagt dat bij aan hun kwaliteit van leven en verkleint dat de kans dat complexe interventies nodig zijn.

→ Lees meer

“Dat ik werd gekoppeld aan een therapeut die mijn cultuur echt begrijpt, heeft alles veranderd. Mijn therapeut leek niet alleen op mij, ze begreep ook mijn levenservaring, mijn achtergrond en hoe rouw zich in onze gemeenschap manifesteert. Dat hielp me om dingen te verwerken die ik voorheen nooit heb kunnen verwerken.”

→ **Paige Lewin**
Patiënt



50.000

Patiënten gematcht
in 2025

10.000

Gestarte therapie-
trajecten in 2025

90%

Van de patiënten ervaart
duurzame verbetering

“Meela verlaagt de patiëntuitval in de geestelijke gezondheidszorg van 20–40% naar onder de 10% door cliënten met de juiste therapeut te matchen. Betere matches betekent minder uitval, betere uitkomsten, sneller herstel, plezieriger werk en minder druk op overbelaste systemen.”

→ **Thijs**
Investment Manager



Voorbeelden van andere directe participaties

→ Mirantus

→ Plasmacure

→ Buurtdokters

→ Alba Health



Exit story

niped

Niped gaat verder opschalen onder de vleugels van Robidus

Een gezonder leven begint met inzicht in je gezondheid. En dat is precies waar Niped mensen bij helpt, onder meer met de Persoonlijke Gezondheidscheck. In 2025 deed Noaber haar belang in het bedrijf over aan Robidus.

Niped werd in 2005 opgericht door drie artsen die zich samen gingen inzetten voor preventie. Ze zagen namelijk dat veel mensen pas naar de dokter gaan bij klachten, terwijl symptomen vaak pas laat in een ziekteproces optreden en je er eigenlijk eerder bij zou willen zijn.

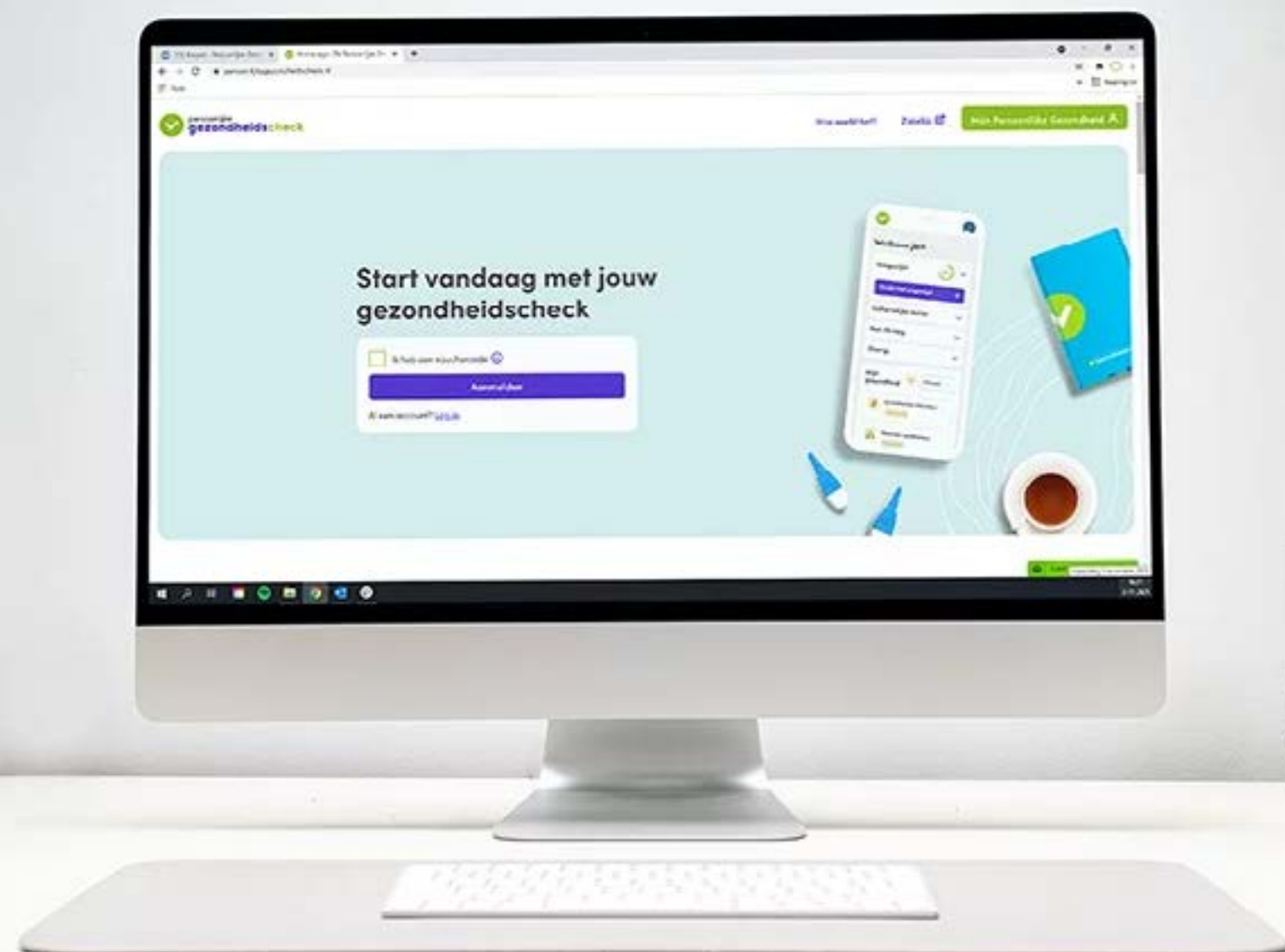
Van start-up naar autoriteit

Twintig jaar later is Niped uitgegroeid tot de autoriteit in Nederland op gebied van persoonlijke preventie. Met de Persoonlijke

Gezondheidscheck gaf het al meer dan een half miljoen mensen op een laagdrempelige manier inzicht in de eigen gezondheid. Zodat ze daar de regie over kunnen nemen en gezondheidsproblemen kunnen voorkomen.

Nieuw hoofdstuk

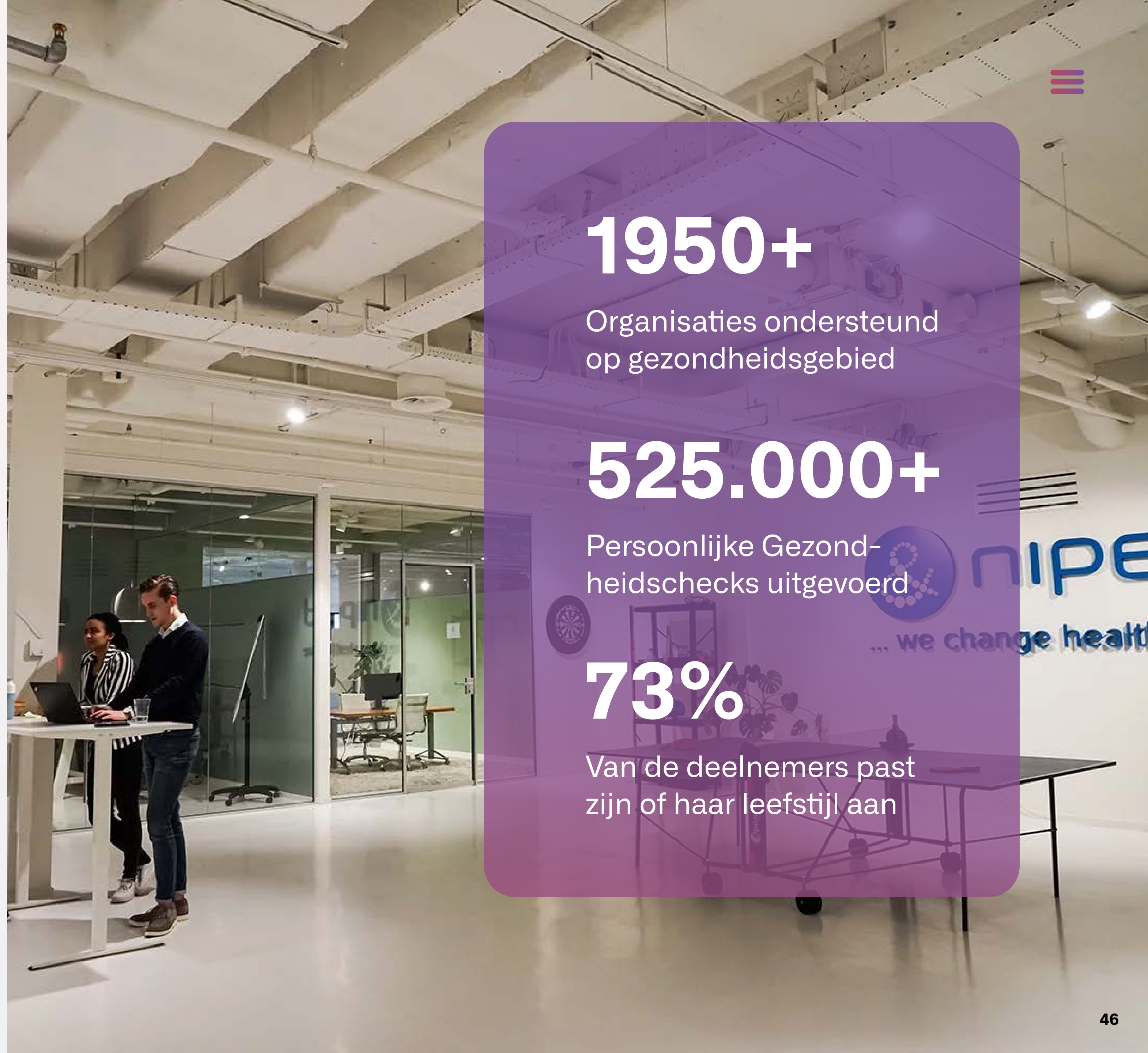
Noaber was als investeerder jarenlang nauw betrokken bij Niped en ziet een mooie toekomst voor het instituut onder de vleugels van Robidus. Robidus is marktleider in advies en dienstverlening op het gebied van sociale zekerheid en inzetbaarheid. Het bedrijf is betrokken bij de inzetbaarheid van 1,5 miljoen medewerkers en zet zich in om preventiediensten toegankelijk en toepasbaar maken. Daarmee biedt Robidus nieuwe kansen aan Niped om verder op te schalen.



→ Lees meer

“Na 20 jaar bouwen aan een toonaangevend preventieplatform, gesteund door bevrogen aandeelhouders en partners, zijn we klaar voor een nieuwe fase van groei. Deze stap sluit naadloos aan op onze ambitie: gezondheid inzichtelijk maken vóórdát klachten ontstaan en bijdragen aan een gezonder Nederland.”

→ **Niped**



1950+

Organisaties ondersteund op gezondheidsgebied

525.000+

Persoonlijke Gezondheidschecks uitgevoerd

73%

Van de deelnemers past zijn of haar leefstijl aan

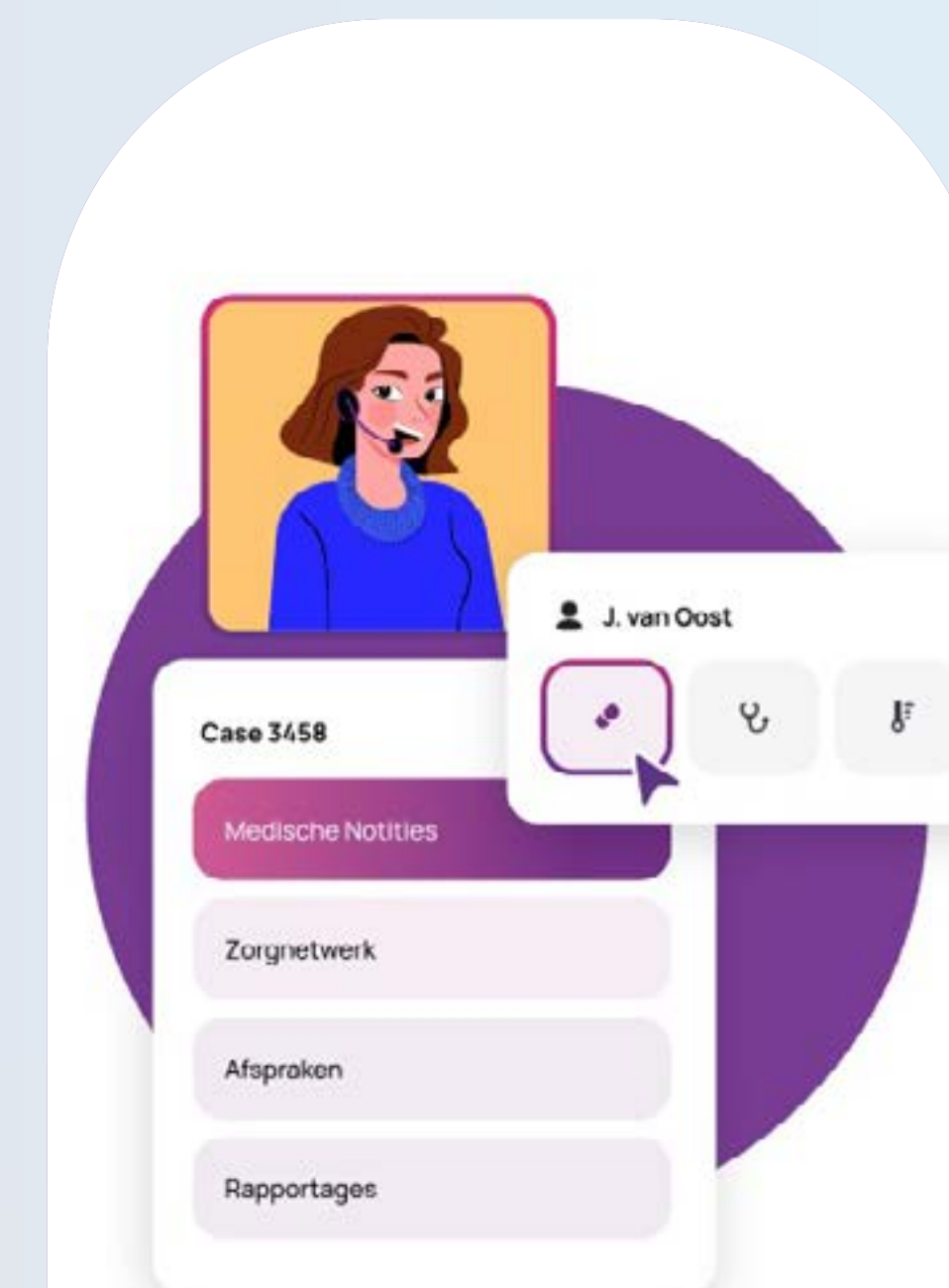
Participaties via fondsen

Noaber investeert niet alleen rechtstreeks in innovatieve start-ups. Dat doen we ook via fondsen.

Nextgen Ventures is een voorbeeld van zo'n fonds dat zich richt op innovatie in de zorg. We zien daarbij volop kansen voor oplossingen die bijdragen aan de doelstelling van Noaber, bijvoorbeeld op het gebied van zorg op afstand en betere informatievoorziening aan patiënten en zorgverleners. Als één van de initiatiefnemers van het fonds zijn we nauw betrokken bij de investeringen die worden gedaan en spelen we een actieve rol in het aantrekken van extra kapitaal van andere impactinvesteerdere.

Meer lezen?

→ nextgenventures.nl





Inkomsten en uitgaven



Middelen en bestedingen

De activiteiten van Noaber worden mogelijk gemaakt door een verbonden vermogensfonds, met als doel het rendement van het vermogen aan te wenden voor het algemeen belang. Noaber Foundation is opgericht om deze missie uit te voeren.

Noaber Foundation werkt op basis van een toegezegde donatie, waarvan de hoogte jaarlijks wordt vastgesteld door het vermogensfonds. Het vermogensfonds is niet opgenomen in dit jaarverslag. Deze donatie kan aangevuld worden met bijdragen vanuit partners. De stichting zal de verkregen donatie(s), na dekking van de organisatiekosten, gebruiken om programma's te financieren, dan wel kapitaal te storten in Noaber Ventures ten behoeve van participaties. De bestedingen aan programma's en participaties passen binnen de algemeen nuttige doelstellingen van Noaber.

Indien er vanuit Noaber Ventures sprake is van een eventuele exit van participaties, kan door Noaber Ventures worden besloten over te gaan tot nieuwe investeringen of tot het uitkeren van dividend. Het doel van Noaber Ventures is om revolverend te zijn en voortdurend nieuwe initiatieven te financieren

die aansluiten bij de missie en ambitie van Noaber Foundation. Dividend dat wordt uitgekeerd aan Noaber Foundation zal niet meer terugvloeien naar Noaber Ventures, maar worden aangewend ten behoeve van programmabestedingen in het algemeen belang.

Daarnaast heeft Noaber Foundation een eigen vermogen dat grotendeels bestaat uit haar investering in de portefeuille van Noaber Ventures. Eventuele resterende middelen kunnen in de komende jaren worden aangewend voor aanvullende donaties, schenkingen en/of investeringen in lijn met haar doelstelling.

Middelen

In 2025 ontving Noaber Foundation een belangrijk deel van haar middelen uit een donatie van een gerelateerd vermogensfonds. De omvang van de donatie is bepaald op basis van het langjarige ambitieniveau voor de

Type organisatie

- Stichting naar Nederlands recht
- ANBI (RSIN) 850119659

Jaar van oprichting

- 2000

Statuten

- De laatste statutenwijziging was in november 2023 om een uitbreiding van het bestuur van Noaber Foundation van 4 naar 5 personen mogelijk te maken. Tegelijkertijd zijn beperkte wijzigingen aangebracht om de statuten te actualiseren.

activiteiten van Noaber. Deze structurele donatie bleef stabiel en in lijn met voorgaande jaren.

Samenwerkingen met partners gericht op mentale gezondheid en veerkracht en veilig en gezond opgroeien resulteerde in aanvullende inkomsten in 2025. De totale inkomsten lager beneden het niveau van 2024, doordat er in 2024 sprake was van eenmalige extra inkomsten die verband hielden met een aanpassing van de organisatorische structuur. Zonder deze incidentele extra bate zou er sprake zijn van een stijging ten opzichte van 2024. Gedurende 2025 werden geen inkomsten gegenereerd door (exits uit) participaties gehouden door Noaber Ventures die werden uitgekeerd aan Noaber Foundation. Vrijkomende middelen



“ Samenwerking binnen een fondsencollectief droeg bij aan de groei van onze donaties.

Inkomsten & uitgaven (Bedragen x 1.000 euro)	2025 (Gerealiseerd)	2025 (Begroot)	2024 (Gerealiseerd)
Inkomsten			
Inkomsten uit donaties	3.671	4.035	4.698
Uitgaven			
Toegezegde donaties	2.512	3.528	2.013
Programmagerelateerde uitgaven	10	0	27
Organisatorische kosten	853	998	882

vanuit bestaande participaties zijn opnieuw aangewend voor investeringen in de portfolio van Noaber Ventures. Voor de komende jaren verwachten we een licht stijgend niveau aan inkomsten uit het vermogensfonds, partnerschappen en opbrengsten van participaties.

Bestedingen

Het beleid van Noaber Foundation is dat ten minste 40% van de donatie die wordt ontvangen uit het vermogensfonds wordt aangewend ten behoeve van programma's en programmagerelateerde kosten, terwijl de rest kan worden aangewend als kapitaalstorting om participaties vanuit Noaber Ventures mogelijk te maken. Voor 2025 is een

beperkt deel van de beschikbare middelen aangewend als kapitaalstorting aan Noaber Ventures. Aanvullende kapitaalbijdragen voor 2026 en daarna kunnen worden overwogen, op basis van de behoefte aan financiële middelen om de impact die Noaber Ventures bereikt met haar participaties te behouden en verder uit te breiden. De verwachting is dat de kapitaalstorting naar Noaber Ventures de komende jaren vergelijkbaar is met het niveau over 2025.

Toegekende donaties zijn in 2025, in lijn met het budget, substantieel gestegen ten opzichte van 2024 doordat het aantal projecten binnen de bestaande programma's is uitgebreid als gevolg van een toegenomen mate van

volwassenheid (en dus activiteit) van onze programma's, met name mentale gezondheid en veerkracht. De samenwerking binnen het Fondsencollectief Veilig en Gezond Opgroeien dat vanuit Noaber wordt uitgevoerd, heeft tevens bijgedragen aan een toename van de bestedingen aan donaties.

We verwachten dat deze ontwikkeling zich doorzet en onze programmagerelateerde uitgaven in 2026 beperkt verder zullen toenemen om daarna te stabiliseren. Voor onze programma's zijn reeds aanzienlijke reserveringen gemaakt voor 2026. De mate waarin we in staat zijn om de juiste projecten te identificeren, bepaalt de toename van de donaties in 2026 en daarna.

Compleet kapitaal

Noaber Foundation hanteert een compleet kapitaalbenadering voor haar activiteiten. Onze bijdragen worden niet alleen afgemeten aan de financiële middelen die aan andere organisaties worden toegekend, maar ook aan onze eigen activiteiten, initiatieven en middelen.

We geloven dat we de efficiëntie en effectiviteit van onze programma's kunnen vergroten door een actieve aanpak, waarbij we initiatief nemen, samenwerkingsverbanden

opbouwen met meerdere belanghebbenden, ervaringen, kennis en netwerken delen en strategische en operationele ondersteuning bieden aan onze projecten en participaties. Deze aanpak wordt weerspiegeld in de organisatorische en programmagerelateerde kosten. We beschouwen deze kosten als investeringen in de impact van de activiteiten van Noaber Foundation.

Deze strategische aanpak weerspiegelt onze toewijding aan een initiërende, actieve en betrokken aanpak (driving change) om een systemische verandering te faciliteren die zich richt op gezondheid en kwaliteit van leven (improving health). Daarom verwachten we dat de organisatiekosten de komende jaren een belangrijk onderdeel van onze bestedingen blijven; we beschouwen dit als een essentieel en geïntegreerd onderdeel van onze programma's.



A group of five people (three men and two women) are walking towards the camera on a paved path. They are dressed in professional attire. Behind them is a building with a large glass canopy structure. The canopy has a yellow and red frame. The building has a tiled roof and several windows. The text 'Bestuuren organisatie' is overlaid on the image in a large, white, sans-serif font.

Bestuuren organisatie

Bestuur



← **Prof Dr. J.P. (Jan Peter) Balkenende**

Bestuursvoorzitter Stichting Noaber Foundation en Noaber Ventures B.V.

Andere (zakelijke) functies:

- Professor Emeritus Erasmus Universiteit Rotterdam
- External Senior Advisor to EY
- Voorzitter Dutch Sustainable Growth Coalition
- Adviseur Rijk Zwaan
- Senior Advisor FGS Global
- Voorzitter New Mobility Foundation/New Mobility Foundation International
- Lid Executive Board Global Center on Adaptation
- Lid Club de Madrid
- Voorzitter Raad van Advies Stichting Open
- Minister van Staat



← **Prof. Dr. E. (Elbert) Dijkgraaf**

Bestuurslid Stichting Noaber Foundation en Noaber Ventures B.V.

Andere (zakelijke) functies:

- Professor en hoogleraar “Empirische economie van de publieke sector” bij de Erasmus School of Economics (tot 1-9-2025)
- Lid Raad van Advies Stichting Stewardship Foundation
- Owner Dijkgraaf Strategisch Advies B.V.
- Bestuurslid Stichting Eleven Flowers Foundation
- Bestuurslid George Avenue Foundation
- Lid Raad van Advies Van Westreenen B.V.
- Voorzitter Raad van Commissarissen Lelie zorggroep
- Lid Raad van Commissarissen SRK Groep
- Voorzitter Raad van Commissarissen Wageningen University & Research
- Lid Raad van Commissarissen New Amsterdam Invest
- Non-executive member De Vries en Verburg (tot 1-10-2025)
- Voorzitter Raad van Commissarissen De Vries en Verburg (per 1-10-2025)
- Voorzitter begeleidingscollege PBL
- Voorzitter Strategisch Overleg Landbouw en Voedsel
- Externe deskundige Expertisekring Miljoenennota/Onafhankelijk begrotingstoezicht ten behoeve van de Afdeling advisering van de Raad van State



← **A.J.H. (Annelies) van Veldhuizen-Baan**

Bestuurslid Stichting Noaber Foundation en Noaber Ventures B.V.

Andere (zakelijke) functies:

- Coördinerend zorgprofessional eerstelijnszorg
- Oproepkracht dialyse verpleegkundige diverse ziekenhuizen
- Bestuurslid Stichting Stewardship Foundation (per 1-11-2025)
- Bestuurslid Stichting Compassion Foundation (per 1-11-2025)



← **G.G.J. (Rutger) Baan**

Bestuurslid Stichting Noaber Foundation en Noaber Ventures B.V.

Andere (zakelijke) functies:

- Solution Manager IBM Nederland N.V.
- Bestuurslid Stichting Stewardship Foundation (per 18-3-2025)
- Bestuurslid Stichting Compassion Foundation (per 1-9-2025)



← **J.H. (Johanneke) van de Scheur-Baan**

Bestuurslid Stichting Noaber Foundation en Noaber Ventures B.V.

Andere (zakelijke) functies:

- Voorzitter Stichting Stewardship Foundation
- Voorzitter Stichting Compassion Foundation
- Voorzitter George Avenue Foundation
- Voorzitter Beleggingscommissie Stichting Stewardship Foundation en Stichting Compassion Foundation
- Bestuurslid Hoge Veluwe Fonds
- Lid Raad van Toezicht Siriz

Governance

Bestuursvergaderingen

In 2025 kwam het bestuur 6 keer samen.



Accountantsverklaring

De jaarrekening van Noaber wordt onafhankelijk gecontroleerd. Over 2025 hebben we een goedkeurende verklaring van de accountant gekregen.



Beloningsbeleid

De leden van de raad van bestuur genieten geen beloning voor hun werkzaamheden ten behoeve van Noaber Foundation. Zij hebben wel recht op vergoeding van de door hen in de uitoefening van hun functie gemaakte kosten en een niet bovenmatig vacatiegeld.



FIN-code Goed Bestuur

Noaber hecht waarde aan transparantie en integriteit en wil zich op verantwoorde wijze inzetten voor het algemeen maatschappelijk welzijn. Daarom hebben we ons gecommitteerd aan de FIN-code Goed Bestuur.

[> Bekijk onze Jaarlijkse Verklaring](#)





Team



← **M. (Matthijs) Blokhuis**

Directeur

- Andere (zakelijke) functies:
- Bestuurder Stewardship Ventures B.V.
 - Directeur IRIS B.V.
 - Bestuurder Vereniging NextGen Ventures
 - Bestuurder NextGen Ventures Management B.V.
 - Lid Raad van Commissarissen NIPED Prevention B.V. (tot 15 mei 2025)



← **R. (Roel) Dekkers**

Investment Manager



← **S.A.M.W. (Sanne) van Erp**

Investment Manager
(per 1 mei 2025)



← **M. (Maarten) Fischer**

Head of Programs

- Andere (zakelijke) functies:
- Directeur Federatie Landbouw en Zorg Nederland (tot 30 april 2025)



← **G.H. (Harriët) Gijsbertsen**

Programmamanager

- Andere (zakelijke) functies:
- Bestuurslid Stichting Shaare Zedek



E.A.H. (Esther) de Haan

Officemanager



Team



← **K.P. (Peter) Haasjes**

Head of Investments

- Andere (zakelijke) functies:
- Directeur NextGen Ventures Management B.V.
 - Board member Stichting Administratiekantoor AMT-Medical
 - Lid investeringscomité Blue Sparrows Medtech Fund
 - Board member Momo Medical
 - Lid Raad van Commissarissen Plasmacure



← **U.D.M. (Marlene) van Loo**

Programmamanager

- Andere (zakelijke) functies:
- Bestuurslid Rode Kruis Amsterdam-Amstelland



← **P.J. (Paul) van Ooik**

Investment Associate

- Andere (zakelijke) functies:
- Eigenaar PVO Advisory



← **L. (Lidwi) van Os**

Program & Office Support Officer
(per 1 mei 2025)



← **B.P. (Berdine) Preuter**

Programmamanager



T. (Thijs) Schaap

Investment Manager

- Andere (zakelijke) functies:
- Lid Raad van Commissarissen NewCompliance



Reflecteren en vooruitkijken



Reflectie

Wat we leerden in 2025

← **Matthijs Blokhuis**
Directeur

Onze missie ‘driving change, improving health’ is een continue reis waarin we steeds bijleren. Dit zijn de lessen die we meenemen naar het nieuwe jaar.



Bredere kijk op gezondheid

Gezondheid wordt vaak benaderd als tegenhanger van ziekte. De relevantie van gezondheid wordt daardoor vooral gezocht in de besparing op zorg en de ontlasting van het zorgsysteem dat onder druk staat. De baten van gezondheid zouden echter in een bredere context beschouwd moeten worden. Gezondheid is een randvoorwaarde voor maatschappelijke participatie en daarmee ook van (economische) ontwikkeling. Met een kijk op gezondheid als drijver van belangrijke thema's

als participatie en productiviteit wordt het streven naar het centraal stellen van gezondheid in beleid nog vanzelfsprekender.

Aanscherpen van focus

Met onze programma's in leefstijl, mentale gezondheid en veerkracht en sociale gezondheid zitten we in de kern van de gezondheidstransitie. Dit lijkt ook de kern te gaan vormen van de ambitie om Nederland tot de meest gezonde samenleving te maken. We blijven hier daarom vol op inzetten. Het programma Populatie Gezondheid is minder gericht op specifieke interventiedomeinen, zoals de andere programma's dat wel zijn. Het is in feite een aanpak gericht op anders financieren, anders organiseren en anders denken die toegepast kan worden in de andere programma's. Daarom zullen we het op termijn niet voortzetten als zelfstandig programma, maar integreren in de overige programma's.

Systeemverandering meten

In onze projecten zoeken we naar een combinatie van meetbare kwantitatieve impact op kwaliteit

van leven van mensen, met de insteek op concrete interventies die bijdragen aan de randvoorwaarden voor systeemverandering. Waar de eerste een meer kwantitatieve uitkomst op korte termijn laten zien die aansluit op het communiceren van impact, zien we dat juist systeemverandering de noodzakelijke voorwaarde voor de duurzaamheid van de impact is. Omdat systeemverandering minder goed meetbaar en communiceerbaar te maken is, kan de neiging ontstaan om meer nadruk te leggen op het verbeteren van de kwaliteit van leven. We gaan daarom uitwerken hoe we ambitieuze langetermijndoelen nastreven, waarbij we die doelen vertalen naar middellange- en kortetermijndoelstellingen op het vlak van innovatie, opschaling en systeemverandering.

Continueren van partnerships

We hebben de afgelopen jaren meer ingezet op partnerships. Daar zitten veel voordelen aan, maar partnerships zijn ook best ingewikkeld. Toch zien wij meer voordelen dan uitdagingen en blijft samenwerking met startegische partners voor ons de koers om onze programma's en participaties op de beste manier vorm te geven en duurzaam te maken.



Blijf op de hoogte

Via onze [website](#) en [socials](#) informeren we je graag hoe we in 2026 werken aan onze missie 'driving change, improving health'



noaber

Driving change, improving health

Zonneoordlaan 17

6718 TK Ede

+31 318 65 77 02

info@noaber.com

→ www.noaber.com